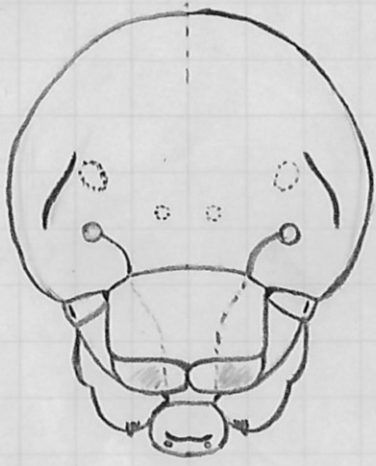
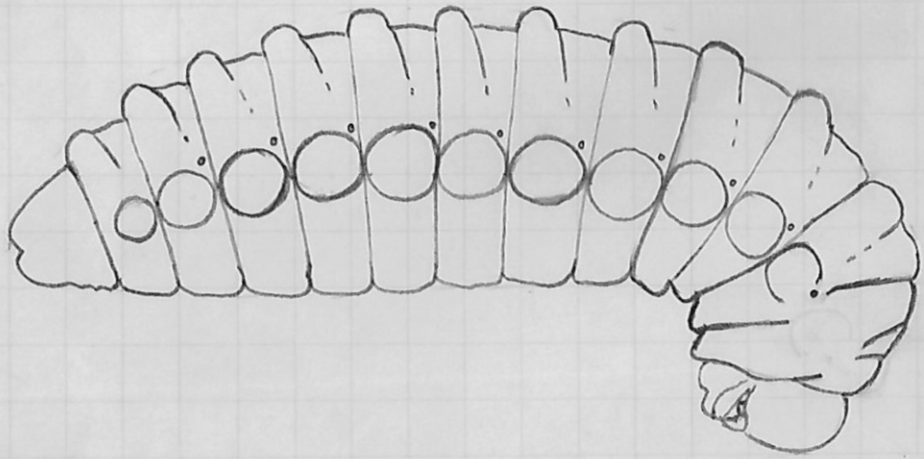


*Ancistrocecus oviventris*

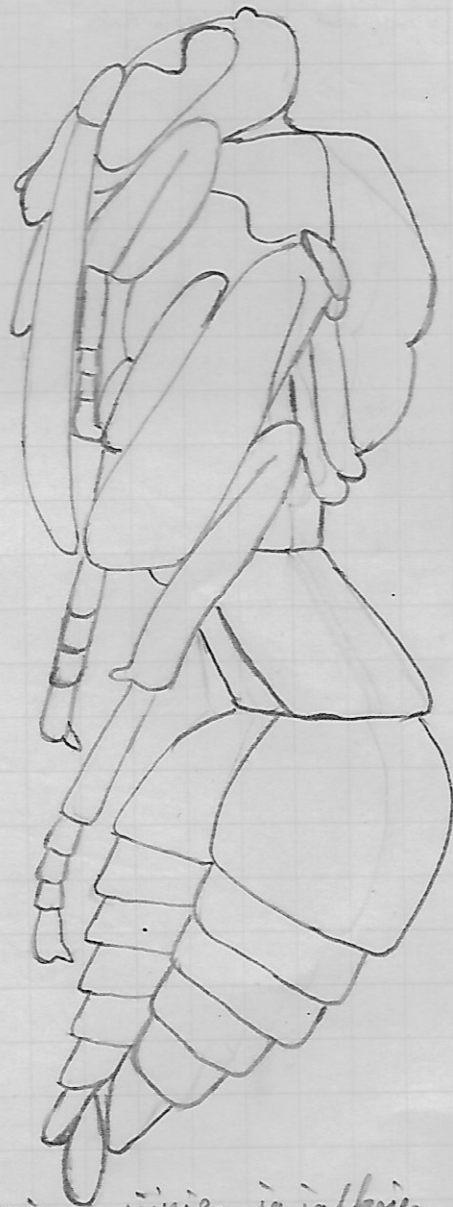
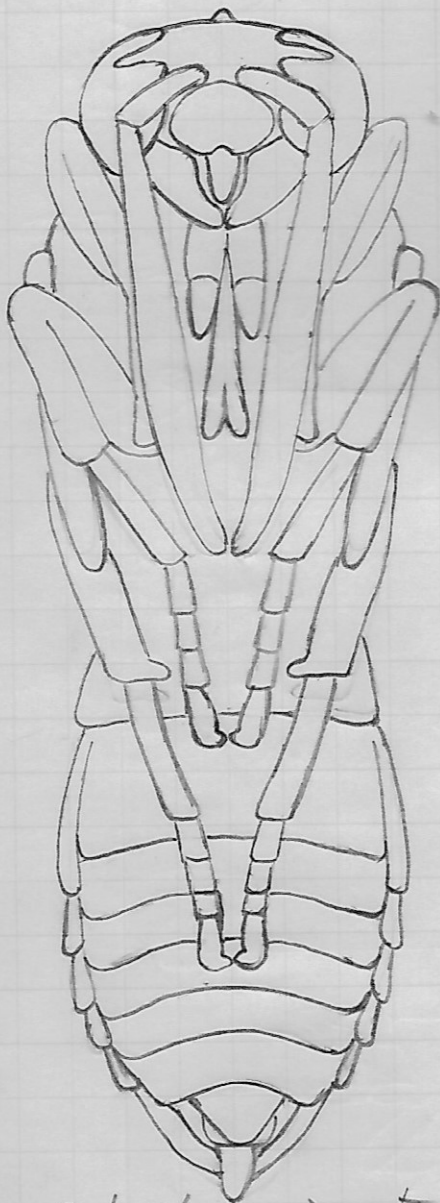
Jalkitoukkan  
Pää edestä



Jalkitoukka sivulta.



Ancistrocerus oviventris; kotelo ♂

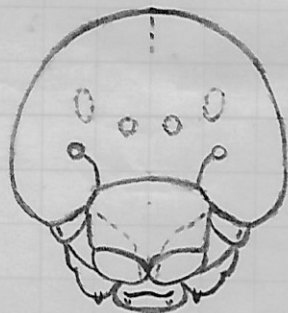


Silmät, nuorien, tuntoaravien, riipien ja jalkojen tuvet  
sileät, muuten on kotelonahassa kaikkialla tiheää pieniä  
teräviä ohia. →

väri: keltainen, siipitupet ruskehtavat.  
Silmät muuttuvat vähitellen ruskeiksi ja lopulta mustiksi.

Ampicainen 63/-54

(Kotelokoppa epätäydellinen, muistutti lähinnä m. "Wandkokon" -tyyppiä, mutta vain etupää oli kahvomaiseksi kaivattu, vaaleanruskea. Takarassa pörsäkomeron seinämissä oli vain verkkoista rihmaa)



Pää edestä.

Nannodyneus picticus

63/-55

Vanaja 1955.

Ampiaisen Golyneus sinuatus , määmyr kaarnasta.

Kotelo: Sandilvessa, otaassa, päälalla, keskireunasta selkeä  
puolella ja selkähilvissä pieniä katiomaisia nystyheitä, lisäksi  
selkä- ja vatsakilpien takareunassa rivi teräviä piikkejä.  
Pinttilmien kohdalla loivat hyhmyt.

64/-55

Kuten ed. mutta nujutukset harmahtavat.  
Ancistrocerus trifasciatus

65/-55 Ancistrocerus trifasciatus

Kuten ed., nujutukset harmahtavat

66/-55

Ancistrocerus trifasciatus

Kuten ed. nujutukset harmahtavat

67/-55

Ancistrocerus trifasciatus

Kääntä

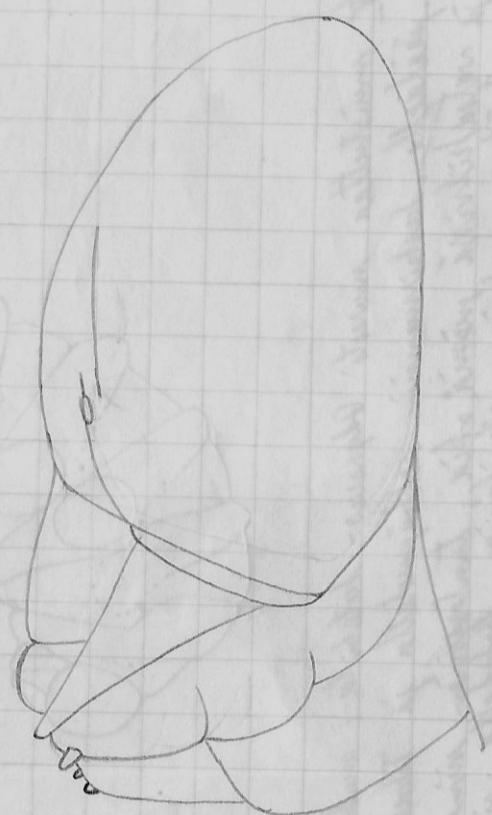
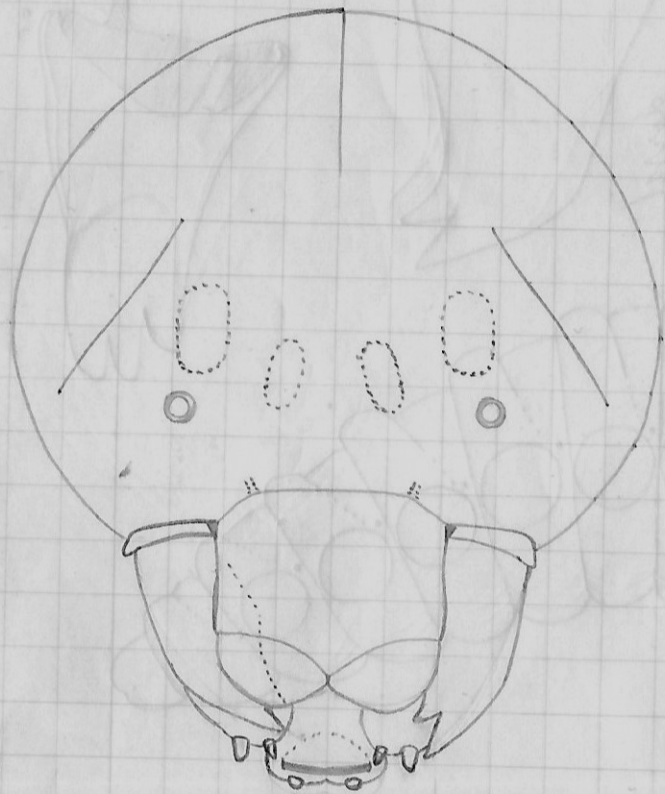
71/-55

Polyporus sinuatisimus

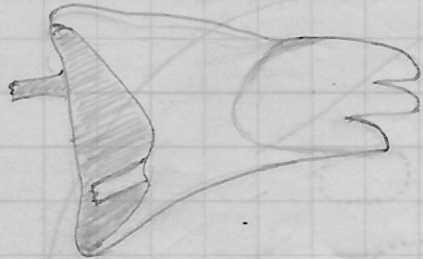
Savaja, männys-haarnasta, kotele-  
skutan ed., siijitukset heikosti; harmahitaval

mk

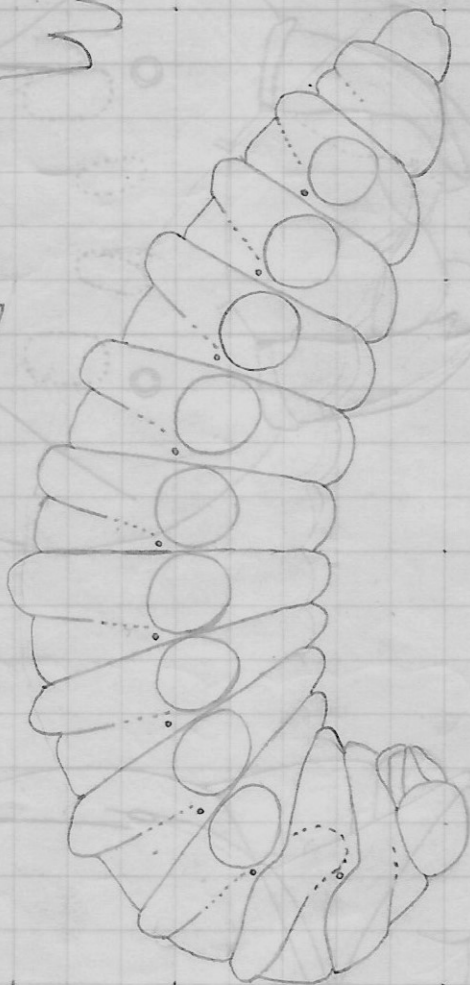
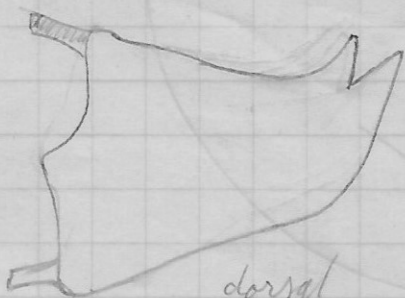
*Discoelium priesneri*



inner



dorsal

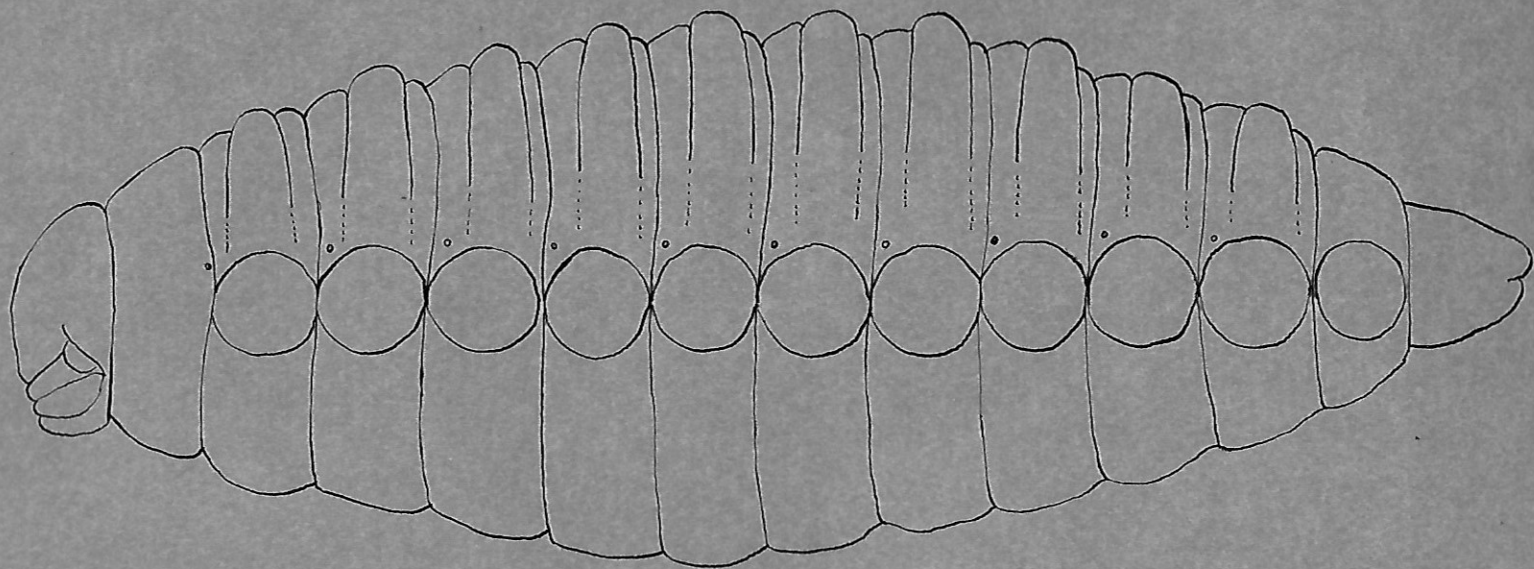


Kotelo muistuttaa suuresti *Odynerus*-kotelita; muodossa, otsassa, jätälle, keskimmäisen selkäydellä ja takareunalla selkä- ja vatsakilvissä pieniä okia, tuntoravien siniajokkua pienet myrkyt vapoinkuin pistelöiden kohdalla; riipitukset (usea lukumäärällä) harmaat.



Abb. 6.

D



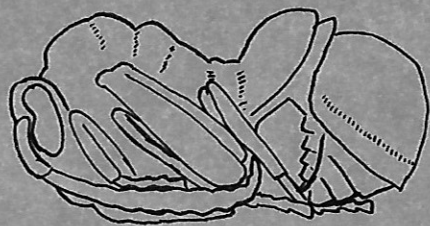
*Ocell* *Polymerus*

11/54

*Polymerus sinuatisimus*



*Androceus orientalis*, Tenbr.



*Eumenes coarctatus*:  
nympha, lateral view

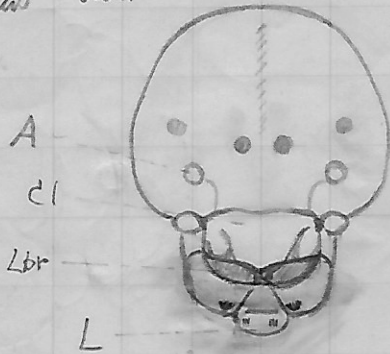
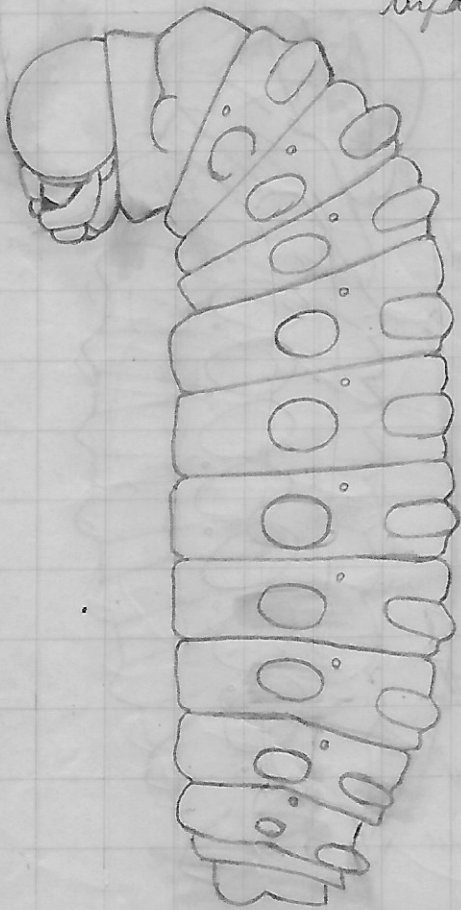
4/52

vadelman varresta

*Ancisthoceros* sp.  
*taifasciatus*

Pää: keddosta  
var. *Moenscheri* Blüthg.

2. alta.



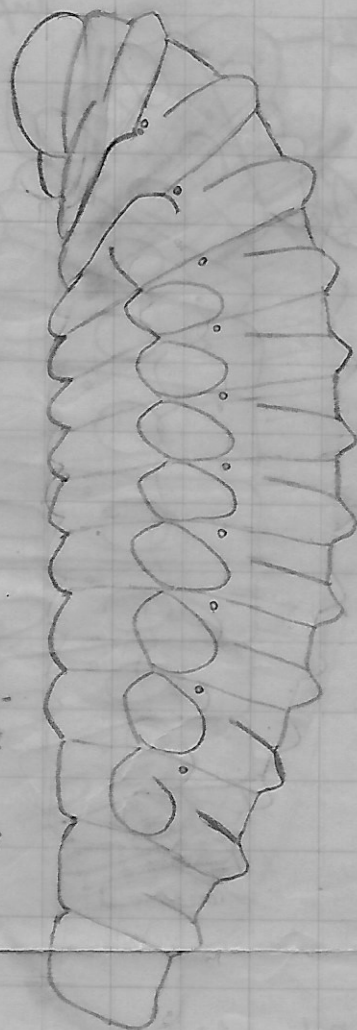
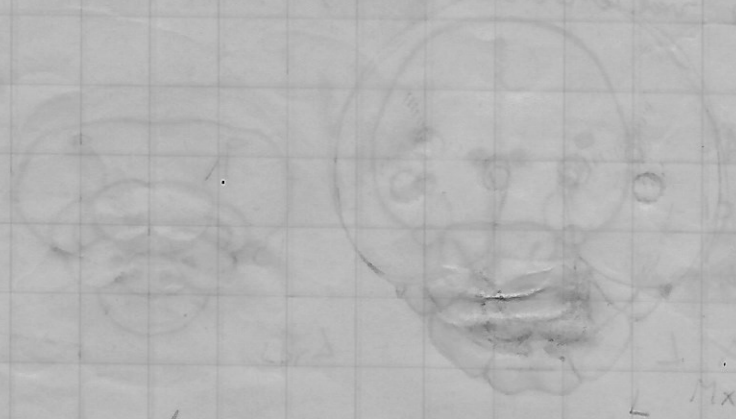
Jälkitoukka: Pää ruumista vastaan pehkimoraan taivanut, mutta ulkoniva. Otsassa 4 pyöreäköhää ryvennyksi sekä matala keskineuri. Suuhilpi ja ylähuuli leveät, mutta ylähuukojen häipet näkyvät ylähuulen alta viistosti erinäköisinä. Jonkun verran leukojen tyven yläpuolella heikosti näkyvät ruskeat renkaat (~~värin renkaat~~)

Iho hieman ryppeinen, väri vaaleankeltainen, selässä vainkeltainen kiviiru. Selässä kaksi riviä pitkäsaikanta hyömyjä ja kyljissä pienempiä pyöreäköhjä hyömyjä. Huukonia 10 paria, viimeisen (12. jaokkeen) on muuta alempaa (Väri: vaaleankeltainen.)

Kotelon iho harvapuisteinen, joko kiiltävä, takaruumiin jaokkeiden tarennan edessä rivi nystyröitä (teräväkärkinä) Väri: vaaleankeltainen

~~2/52 kotelon (12. jaokkeen)~~

Polyneus sinuaticus



4-52

eläimäinen 1/-52

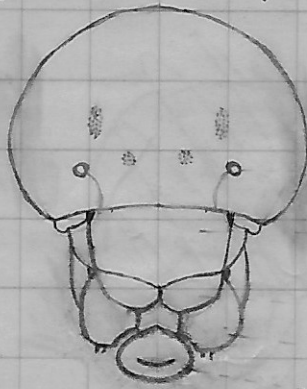
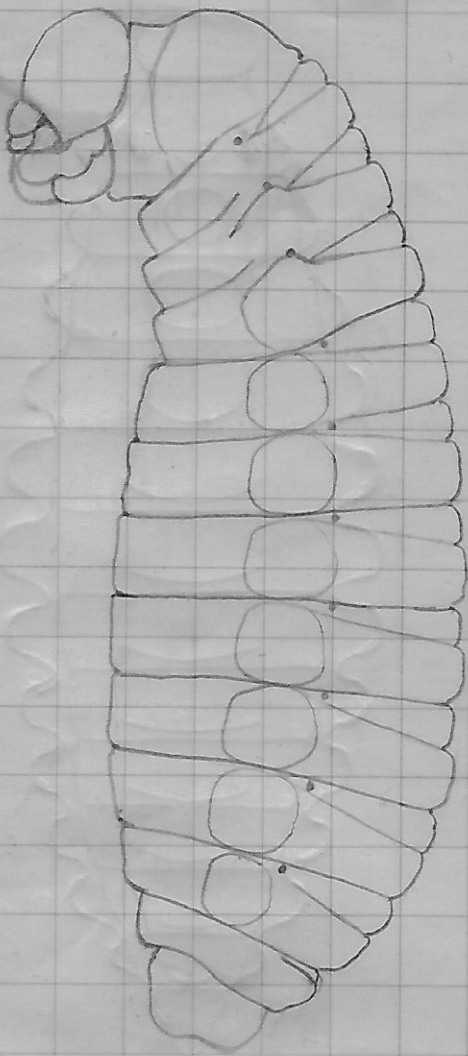
Jälkitoikka: Pää rintaa vastaan  
paimunut, otsassa 4 myrää huoppaa, uloin-  
jien alla <sup>huokoaan kehän</sup> ~~huokoaan~~ <sup>keuhkojen</sup> ~~keuhkojen~~ <sup>tuotto</sup> ~~tuotto~~ <sup>tuotto</sup> ~~tuotto~~  
ruokent; pää ja muorat ovat liikkuvattomat.  
\*) Iho pienoryppäinen, kylkihylkymys  
hiittävämmit, selässä tummempia keskivälin  
10 paria huokoaan jalkheiden 2-77 etaleu-  
nassa. \*) Suuhiljyn ja ylähuuli jokso  
hupeet, ylähuuli peittää vain ~~osa~~ <sup>osa</sup>  
ylähuulista.

Väri voimheltainen

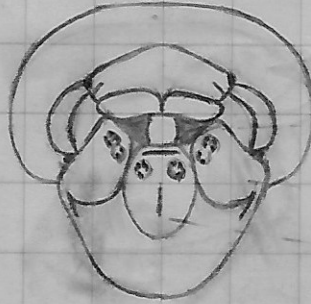
Erikotelon pää on ajentunut.

Kotelolla pää ja keskimmäis jokso. hiittävät ja riekät,  
takaväris kantaaltaan mystyäinen, jalkheiden takaväris  
edessä vii teräviä ohia. Väri voimheltainen

*Ancistocerus* sp. (männyn kaanasta)  
antelope Pz (♂)



A  
Cl  
Lbr  
Mx  
L



Ma  
Mx  
L

Ampiaistoukka ~~Antelope~~

*Ancistocerus* sp.

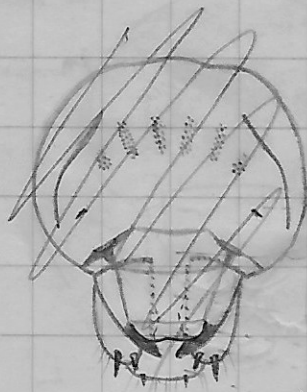
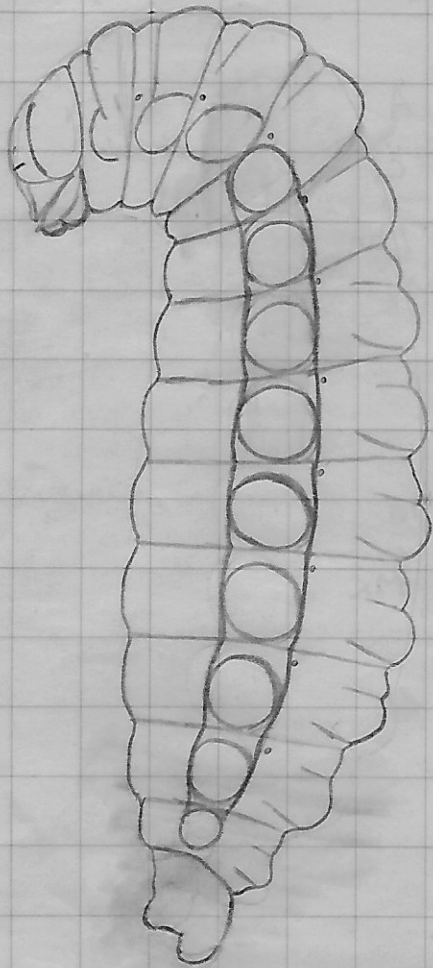
Jälkitoukka: Tho hyvin tiheästi ryppyinen, himmeä, kellertävän valkoinen, selkämoini tummempi, heikkainen. Kylkiryhmät hyvin matalat. Huokoset jalkkeiden etureunassa, ruskeat.

Otsassa neljä matalaa huoppaa; sisemmat ovat pyöreäkköitä, ulommat pitkulaisia. Tuntoelinten aiheina näkyvistä matalista himmeistä renkaista ~~se~~ muuntautuu keuhkoina viiru läbelle jätteen tyveä.

Ketelo: Pää hyvin hienosti nystyräinen, joko kiiltävä, keskimmäis hieno-nystyräinen, himmeä, Takaruumiin selkäpuoli vahvasti nystyräinen.

Väri: kellertävän valkoinen, verkkosilmät tummentuvat aluksi ruskean-punaisiksi, myöhemmin mustiksi; Säipitukset ovat soova-ruskeat.

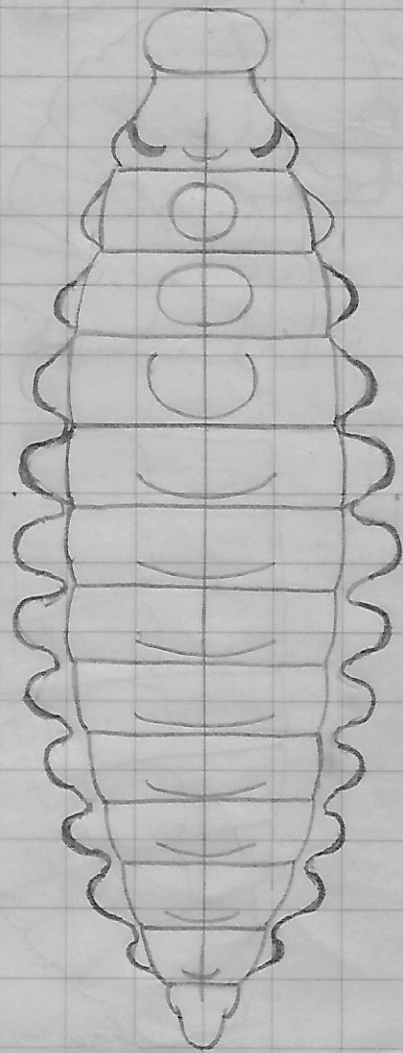
*Deuteragonia intermedia*



A  
cl  
Lbr

Ma

L  
Mx



Jälkitoukan iho on hieman rypyttyneenä ja himmeä, kylkihyllyt, jotka takaruumiissa ovat järjestyneet vahvaksi kylkihyllymukeriksi ovat sileät ja kiiltävät. Väri vaalea-keltainen. Oksa ~~reiki isompaa pihkamaista ja hieman pienempää, matalaa kappaa~~ sekä ohimoiden reunalla ruskeat viirut. Senat alta katsottuna kolmikampaniset. Etaruumis on häyriä Eihotele: Etaruumis on ojennettu, rakkosilmien takaruumiasta huulten ihon läpi 1. jaokkeen takaruumian edessä. Muuton jälkitoukan näköinen.