

41/-55

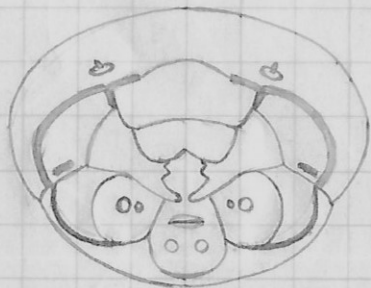
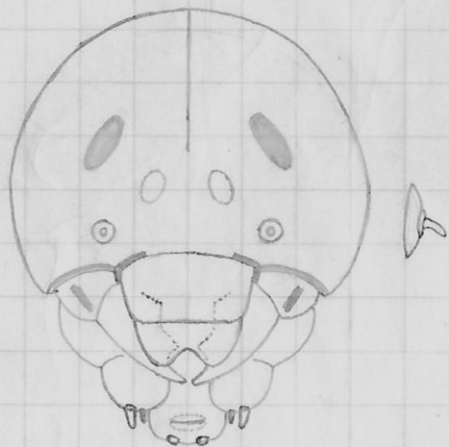
Omalus

Varaja, Passalocetus

loisena

pajun rungosta

Koteloheppä keltainen, soikea, ilman "kantta".



40/-55

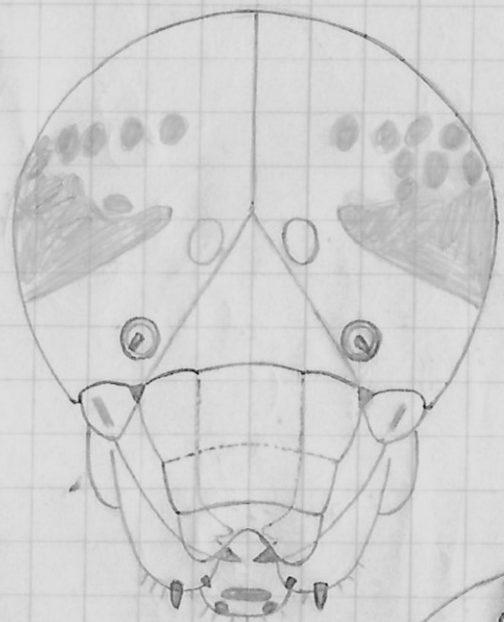
Omalus sp.

Varaja

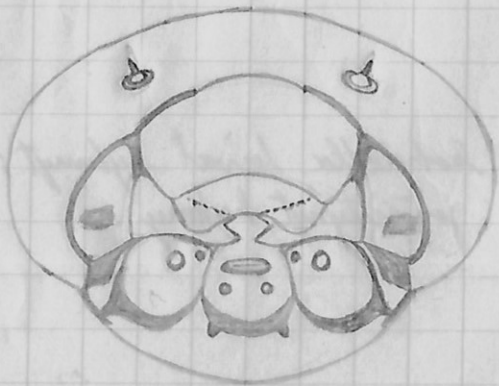
Passalocetus - pesästä
männyn haavasta.

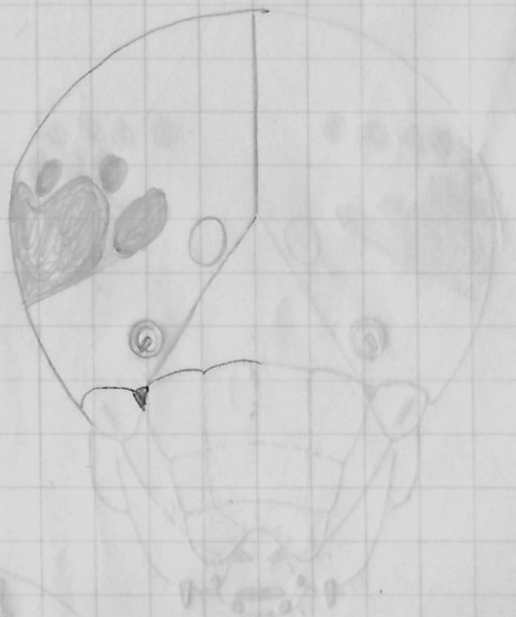
40/-55 Onalus

Vanaja, Passalococcus-perästä, männys kaunasta.



Hetelökoppa keltävä,
verkkomaisia kudosta; kanni
rukkaskeho, spiraalikiertei-
sesti kehätty.



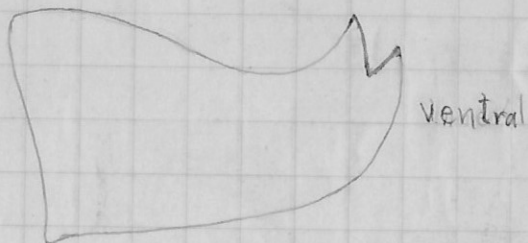
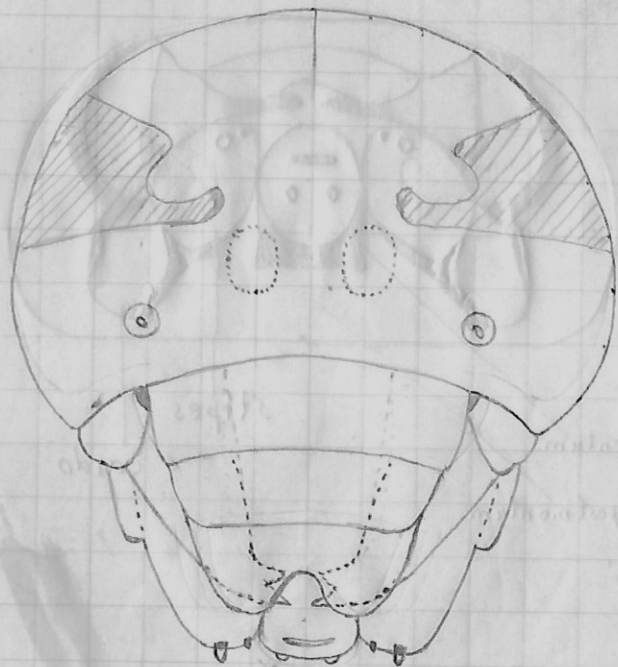


Kotelo: Pisterilmen kohdalla löivät kylmät; takaraumissa keskitaaju;
riipinomuissa jyrkistynyt kylmy.

57/-55

Bmalus

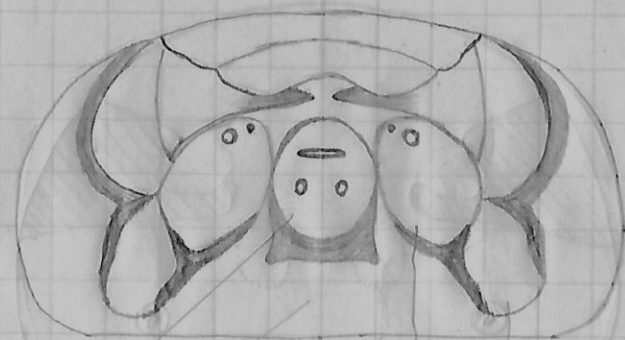
Paralocucusa bisens



27/21

Proctos

Proctos



praementum

stipes

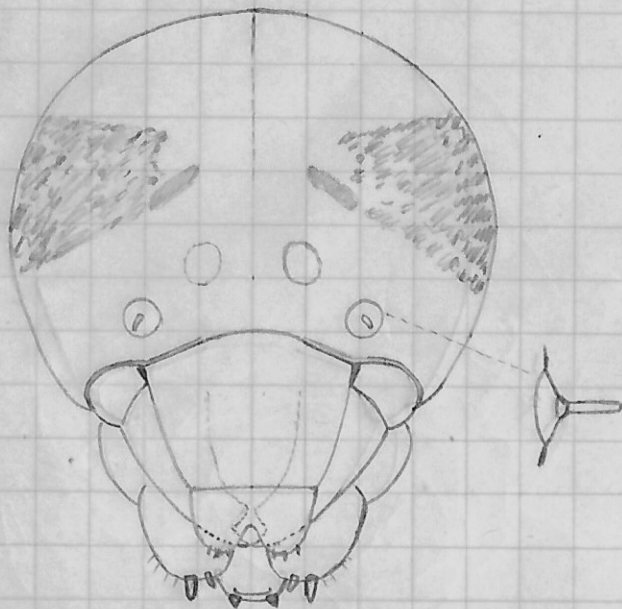
postmentum

cardo

35/-56 *Gonolus aeneus*

Vanaja, Passalobecus
männymy- kaarnasta

-perästä



Antennassa pitkä papilla, 4x leveytensä pitempi;
nylkiäukko kapea poikittainen rako, huulet
sarveistuneet (Kotelokopan "kansi" ruosteesta
spiraalimaisesti kiertävästä rihmasta kehitty).

Alahuulensa sekä ala-

leuoissa pieniä harvoja; selkäpuolella
kussakin jalkheissa harvavarsi.

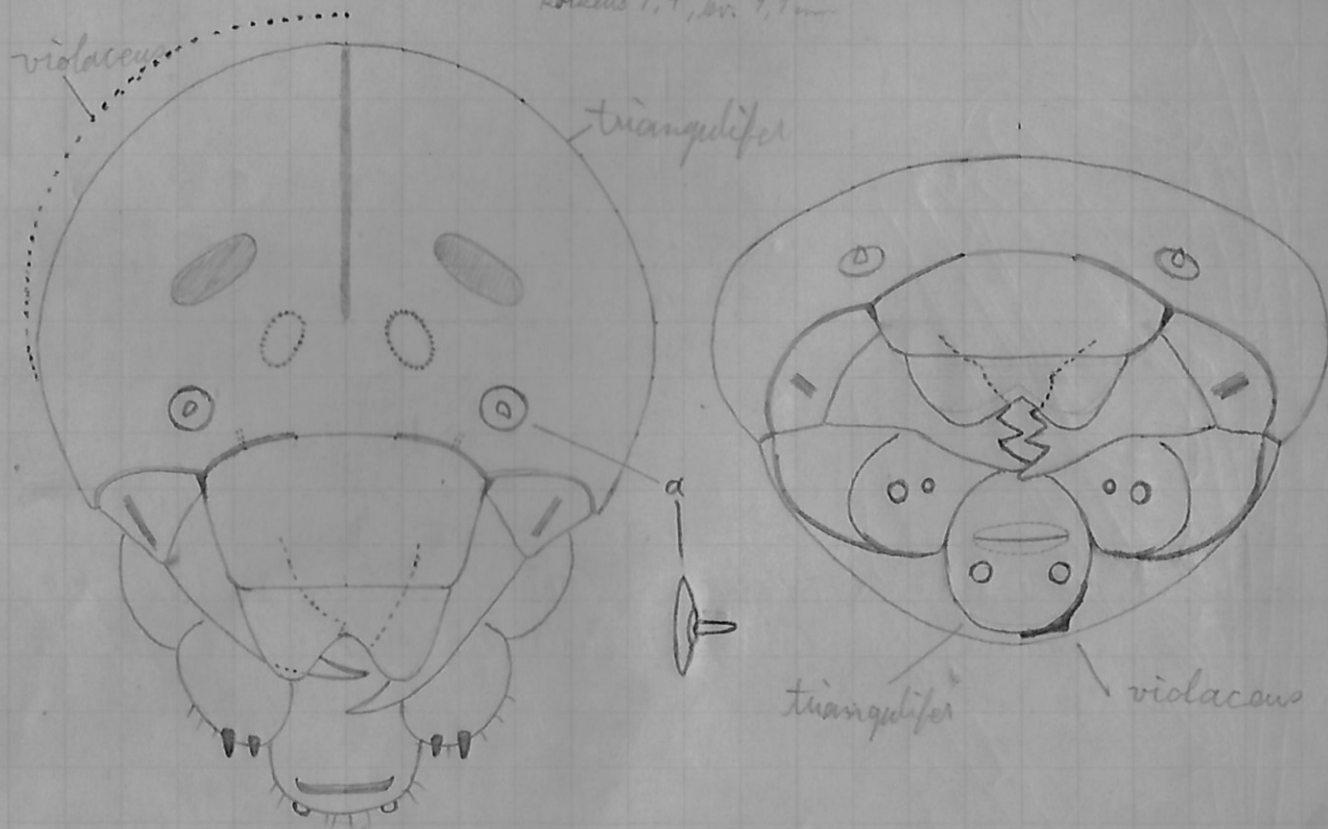
Ylähuulensa pieniä papilloja.

Alahuulen ja alaleukojen taka-
seurat sarveistuneet; alahuulen
takaseurassa tyvitakarot.

87/-55 Onalus triangulifer

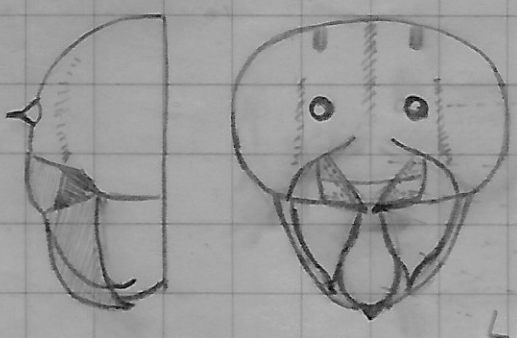
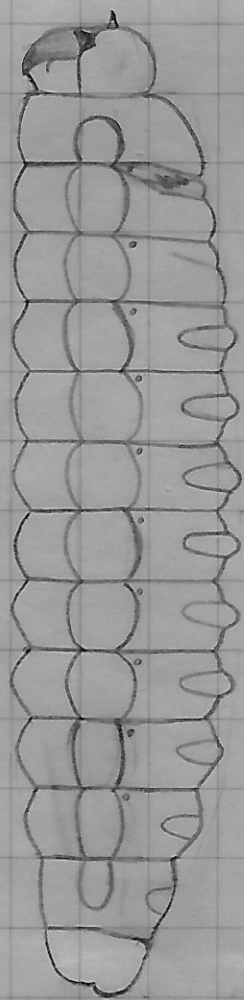
Pemphredon luguberrimus Loirera, Vanaja 1955

Kokous 1,4, lev. 1,1 mm



Onalus 41/-56, Pemphredon luguberrimus (40/-56) Loirera, jälkitoukka samantainen, päiti että kullokinpöhi korkeampi (pistoväri!) ja alahuulen ^{se on hiukan sarvoistunut.} (piivetty kuvioon!)

Kotelo: Pöytähuoneen kohdalla myrskyt; tunteet helmiäiskä-
mäiset; nippuunotus valvasti pullistuneet; takaruumiin ~~polkukit-~~
vissä keskialku.



Jälkitoukka: Tho joks. sileä ja kiiltävä, hyvin hyyryä
 (harvoja yhinheitä, niin runkin jalkien heijottelii,
 lyhytharvainen. Väri: vaalean keltainen, päällä heh-
 ruskeata pituusviirua, yläosat, jotka ovat ylähuulen peittä-
 mät, ovat suureksi oraksi tummanruskeat, nurset muuten
 tummaseuraiset, alahuulen tyvestä taakse suuntautuva
 tummanruskea oika. Otsassa karstiomaiset tuntokimot,
 joiden kärjessä on ruskeat, eteen suunnatut ^{mukaset} ~~puut~~,
 yksi huummassakin. Pluokkia 10 paria 2-11. jalk-
 heiden etureunan läheltä lyhyijänsä yläpuolella.

Erikotelo: Pitkittäin pöimäinen, kylkihyhmyt ja
 selkähyhmyt matalammat. Verkkosilmien takareu-
 na huultaa 1. jalkkeen takareunassa. Lopulta
 näkyvät myös pistemäiset 1. jalkkeen selkäpuolella.

21/-52

Kotelo: Tho on joks. sileä ja kiiltävä, ♀illa
 muunaretilin selkiä vastaan toijennu-
 verkkosilmät alaksi vaaleat, myöhemmin
 mustat

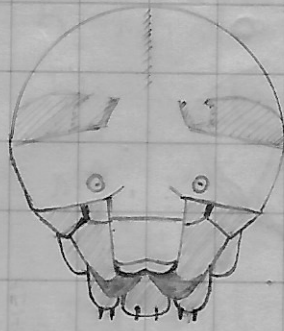
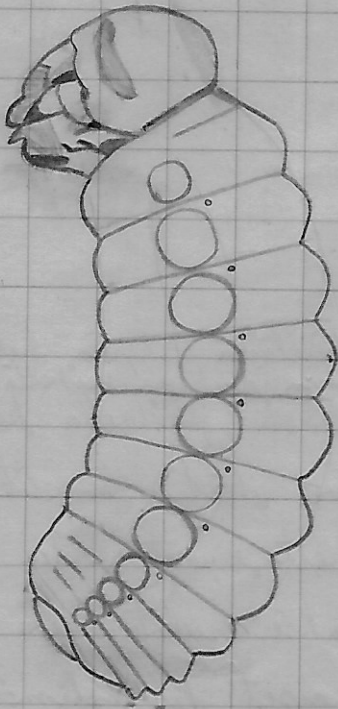
22/-52

~~21/-52~~ (Passalococcus-perarcti, h. ced)
 jälkitoukkaa muistuttaa toukkaa 18/-52,
 mutta on melk. paksumpi: iho sileä,
 hiemopisteinen, joks. kiiltävä, keltainen.
 Erikotelo: Tho pitkittäin pöimätkämmät, 1.
 jaoke läpikuultava, sen taka-
 reunassa huultaa verkkosilmien ta-
 kareuna ihon läpi.

Kotelo: Tho sileä, joks. kiiltävä
 Säärinä on ohavuit, takareunamin
 jalkkeissa lyhytkyhyhmyt. Selkä-
 kilpien takareunas ~~ohalla~~ ko-
 holla ~~ohalla~~, niinä ei ole ohia.

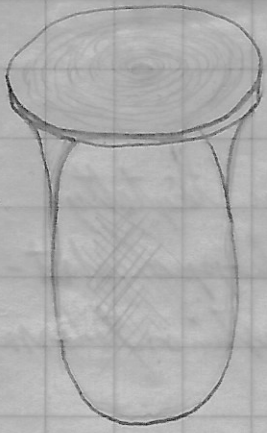
58/- 52

(*Ormalus: Paratloeus-pesästä: männys kaarvasta*)
auratus



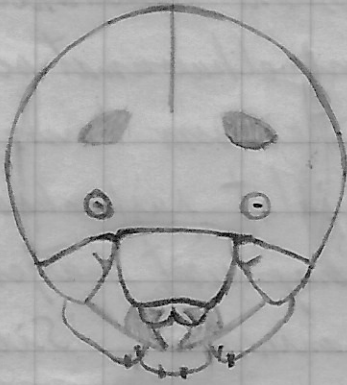
cl
Lbr
Ma
Mx
L

Jälkitorakka: Pää hyvin iso. ruumiin ruusuiset jalkaet hyvin lyhyet.
Iho tiheästi ryppyinen, hiipissä spartiaaliset kyytymyt, joiden kuiput pyörity-
neet. Ohimoina pörkittäiset ^{leikkuliset} ~~ruoket~~ juovat. Pään takareunassa selkäpuolella
matalko reusus, joka ulottuu pörkkihänän korkeudelle. Senat alta katsothun
kaksihammaiset. Väri: vaalea helteinen.



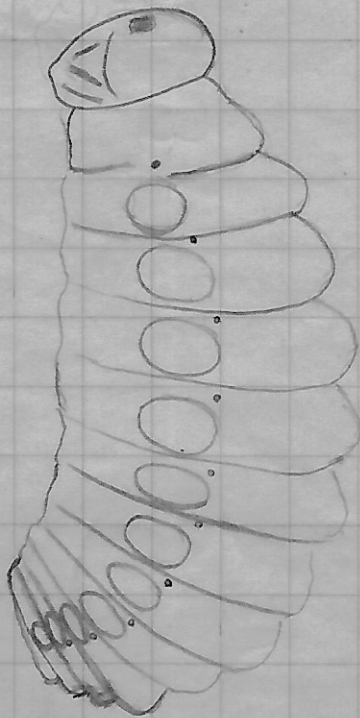
Omalus triangulifer

Kotelokoppaa on roikea, valmistettu kahteen muuntaan viisteen kehätyyistä rihmoista ja tiivistetty ilmassa kovettuvalla nesteellä, väriltään kellertävä, täprikkauttava. Sen edessä on peräkäytävän levyinen vahva "kansi", joka on valmistettu spiraalisen tavoin kiertävästi vahvasta ruskeahkasta rihmasta. Kotelokoppa on kiinnitetty kanteen tiheällä rihmaverkostolla.



Toukka muistuttaa suuresti G. auratus-toukkaa mutta on luonnollisesti kookkaampi ja pulleampi. Tuntoelimet (antenna) ovat aivan yläleukojen yläpuolella. Otsassa kaksi ruskeata täplää ja ruskehtava keskivälie. Ylähuulella on myös lavi. Yläleuat 3-hampaiset.

Alaleukojen ja alahuulen työssä ei kiitännäisiä, mutta alahuulen sakakulmissa pienet kiitännäisilekkeet.

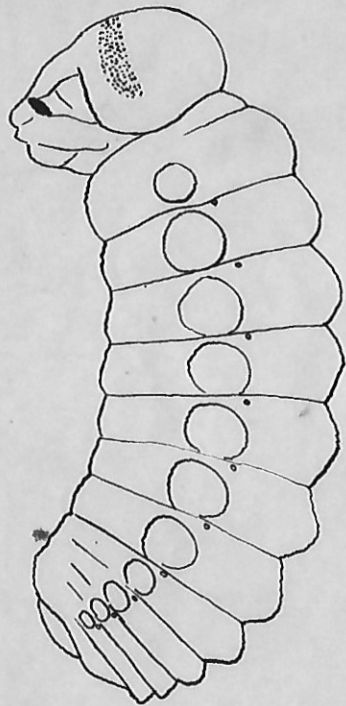


Lehtijästäimen n:o 6. / - 53

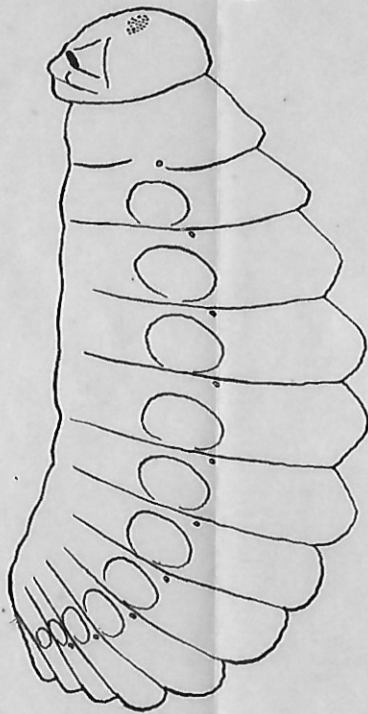
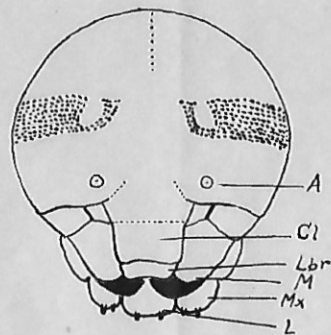
Kotelokokko lahopuusta; oikean ontelon muu täytetty puupurulla, seinillä ohut iihmakeros. Kotelokoppa ohut-seinäinen, hyvin tiivis ja lasikirkas, vapaasti ontelossa lepäävä.

Jälkitoukka:

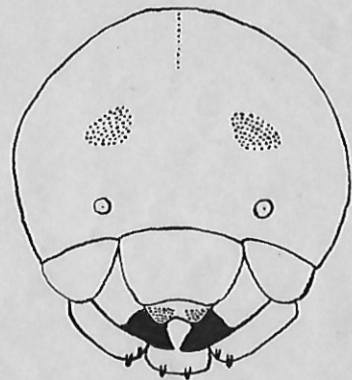
Ruumis kalja, pää lyhytkarvainen, karvat valkoiset. Pää ja ruumis ruohovihreät, selkäsuoni tummanvihreä. Sivuselässä tummanvihreät juovat; nivelkaumat selkäpuolella sekä joukko epäselviä täpliä ihossa harmahtava. Haikoret harmaat. Sumorat ja rintajalat ruskeahkot, yläleukojen leveät ja vahvat, nelihampaaiset käjet, sekä rintajalkojen kynnet tummanruskeat. Silmät mustareunaiset.

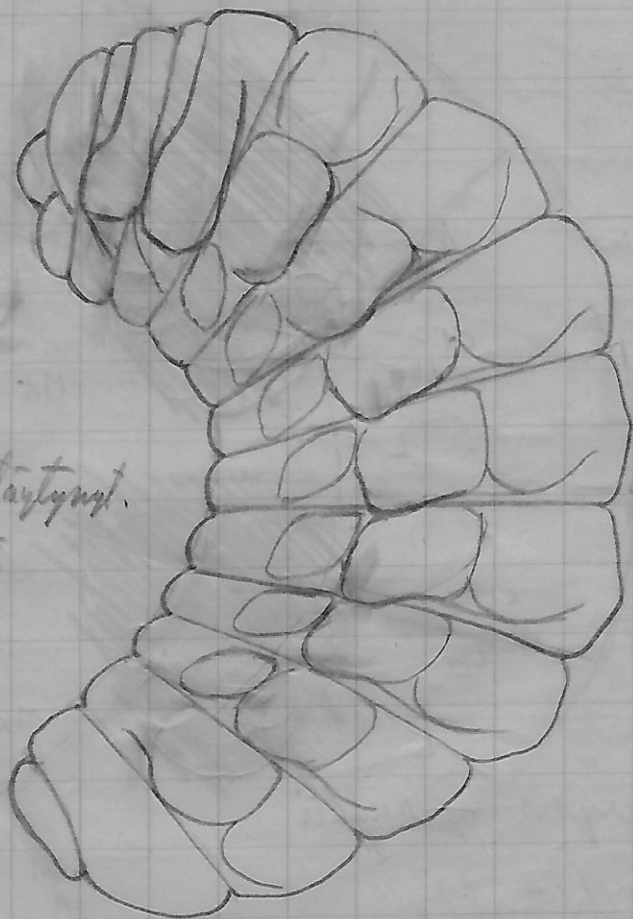
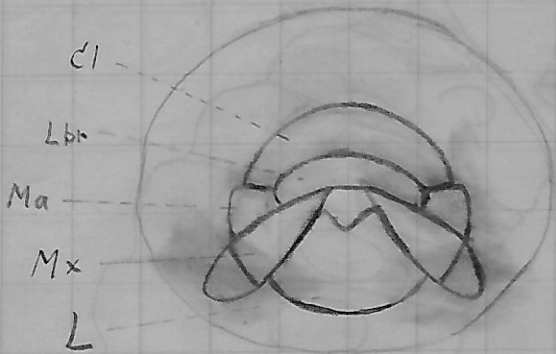


Omalus auratus (L): eonympha.



Omalus ? triangulifer Ab.: eonympha.





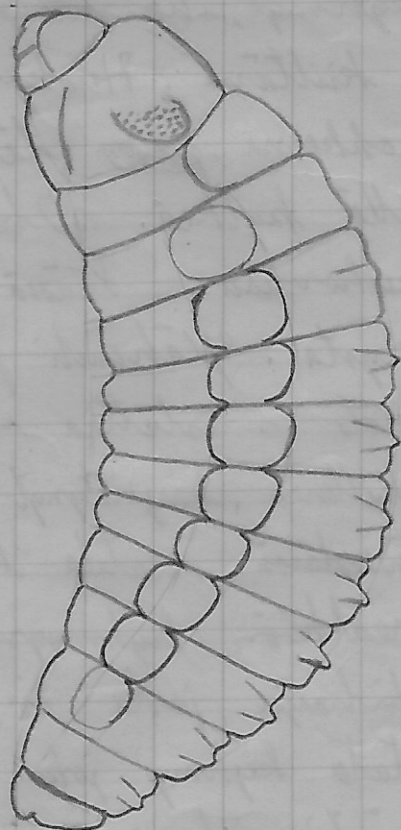
Handwritten scribbles or initials in the top right corner.

Jalkitoukka: Pää sisään vetäytyvät.

Tho joko sileä ja kiiltävä himmeän valkoinen, takaruuminen sen läpi puultavat tummat sisäelimet sekä ihon alla olevat valkoiset jyräset (sarvakuostuma).

Erikotele: Pää qentunut

Tho syyppynen ja himmeä, etaruuminen harmahavon, ^{valkoinen} kiiltävä, takaruuminen valkoinen 5. jalkheesta alkaen, verkkosilmien takaruuna suultaa 1. jalkheon takaruunan läpi puultavan ruskeaphona.

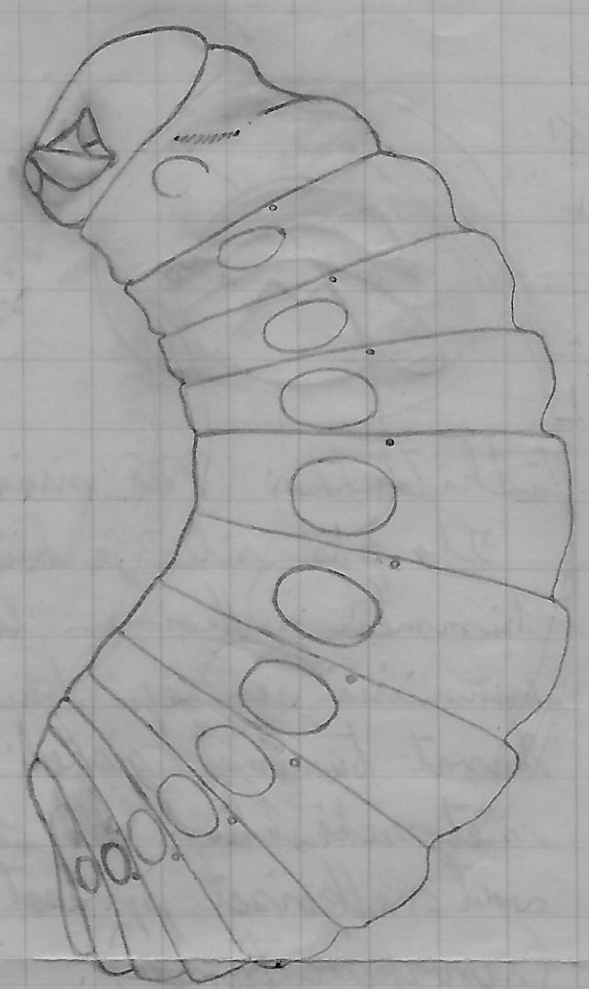
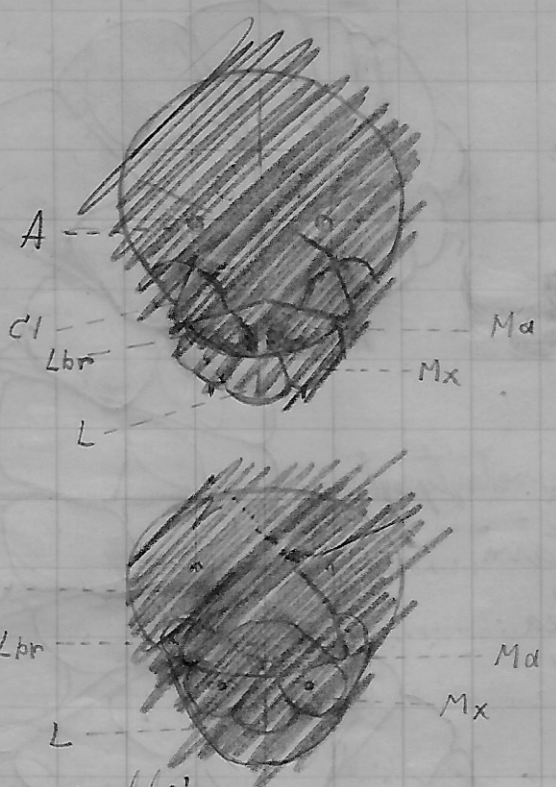


Erikotele on jalkitoukkaa pienempi.

Jalkitoukka-asteelta erikoteloksi kehittyessään toukka ulostaa ruohiston tyhjäksi.

Kotele: Takaruuminen väri on tajuunat keskiruuminen taurta vastaan, tunte sarvet ja takanilhat ulottuvat takaruuminen kärkeen. Tho joko sileä ja kiiltävä, takaruuminen selkähilvet heikosti verkkosilmuist.

Väri valkoinen, takaruuminen ihon alla valkoina jyräset. X) Sijainti tumma tummat ruohot.



Chrysid = ruddii

Talhitoukka:

Tuapaan pakumera, kyljensä matalat
 sivokylkimyt, iho hienopyyryinen, mutta
 joks. kiiltävä. Huokoria 10 paria 2.-11. jaokkeiden etureunassa.
 1. jaokkeessa ~~paari~~ lähellä etureunaa ruskea vino viiru joks.
 keskellä kylkeä. Iho väriltään, selässä hieman tummem-
 pi keskiviiru. Päässä on keskellä otsaa kaksi pyöreähköä sy-
 vennyttä. Ylähuuhki peittää yläleuat kokonaan. ^{x)}

Kotelo muistuttaa suuresti Chrysid fulgidan koteloa; iho sileä
 ja kiiltävä, käyrästynyt, pää rintaa vasten painunut, (mironotumissa)
 keskiselänsä matala harjanne, joka päättyy toiseen matalaan
 pyöreähköön kyhmyyn, takaruumien 3:lla ja 4:llä jaokkeessa
 keskiharju, josta 2. jaokkeessa kohoaa korkea ja 3. jaokkeessa
 matala kyhmy joks. keskellä jaoketta. 3. jaokkeen reunahampaat
 selvästi näkyvissä, muut jaokkeet, jotka aikuisella ovat lepra-
 reunaan sisäänvetäytyneet, ovat myös näkyvissä. Väri: ~~valkoinen~~
 valkoinen.

x) Erihotelolla huultaa verkkosilmän takareuna 1. jaokkeen takareunassa ruskea-
 na kaarena; tämä kuitenkin nähdään vasta hieman erinom. kotelotunneista