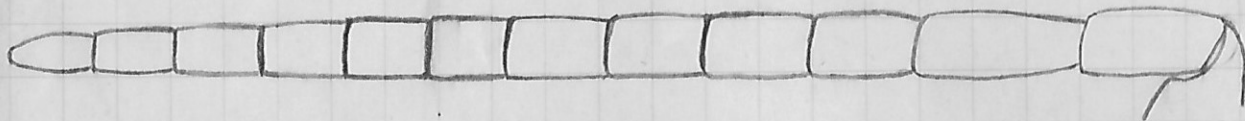
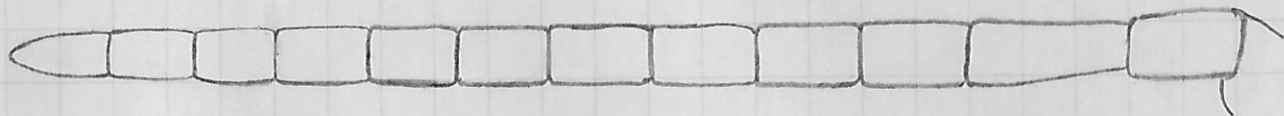


Bmalus triangularis n. sp. ♀

pitens 2,2 mm



Bmalus
n. sp. ♂



Parittheloclinus pitens

Bmalus n. sp. ♂

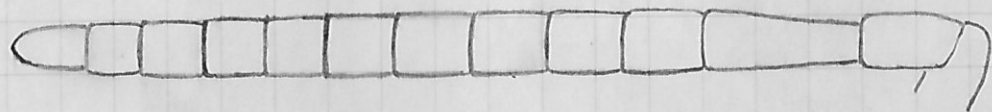
0,74 mm

Bmalus auratus ♂

0,53 mm

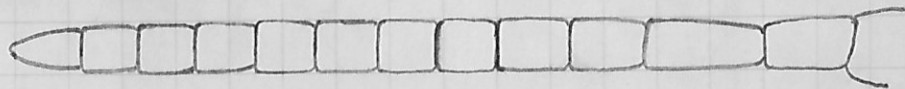
Bmalus auratus ♀

p. 1,7 mm.



B. auratus ♂

p. 1,6 mm.



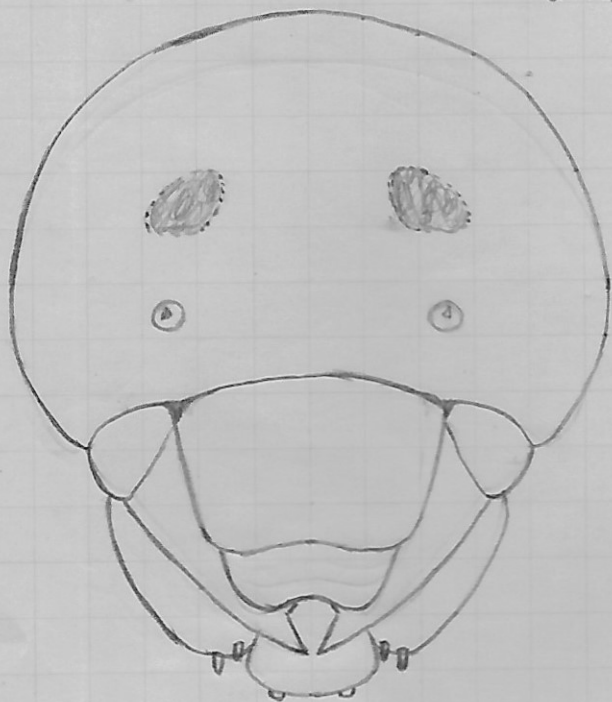
Abeille de Perrin, E. 1877, Diagnoses d'espèces nouvelles et
remarques sur des espèces rares. Feuille des jeunes Naturalistes 7,
pp. 65-68.

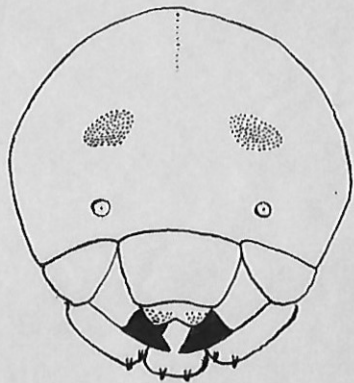
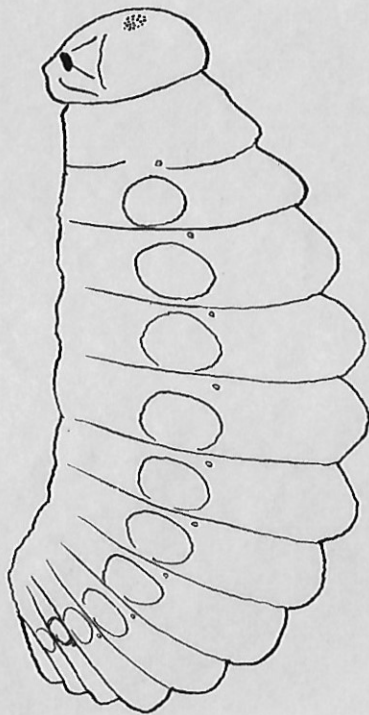
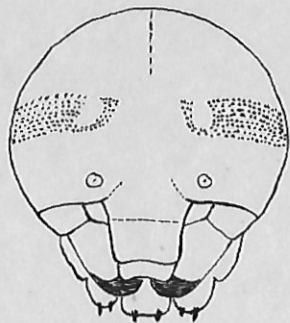
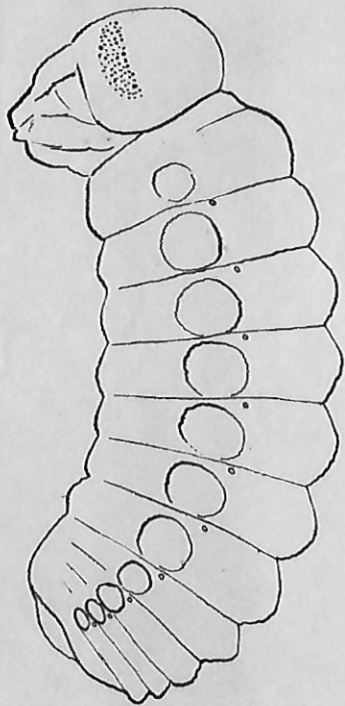
" I. - Bmalus triangulifer, n. sp. Long. 6 millim. - Viridi-cyaneus,
abdominis dorso-aurato, emarginatura triangulari, ultimi segmenti
lateribus unisinuatis, Capite confertum et mediociter punctato,
prothoracis et mesothoracis punctis laevibus ac diffusis; scutelli
et postscutelli validis et confertis. Postscutello sub hemisphaerico-
truncato. - Sainte-Baume, sur les hêtres, très-rare.

Diffère de tous les autres Bmalus par l'incision triangulaire de
l'abdomen; s'éloigne en outre de l'auratus par sa ponctuation
plus serrée et les côtes du 3^e segment ventral unisinués; du
punctulatus, par l'impression faciale remontant plus près des
ocelles; de l'aeneus, par son abdomen d'un doré cuivreux non
doutéux; du caeruleus, par sa couleur et sa forme plus élancée;
du Wesmaëli, par son corps plus court et son postécusion non
conique. "

Amalus

n. sp.

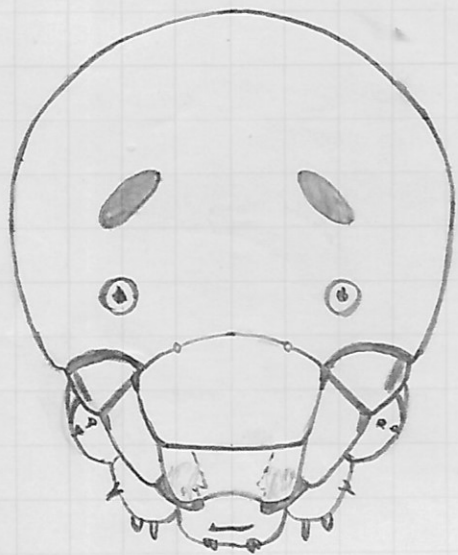




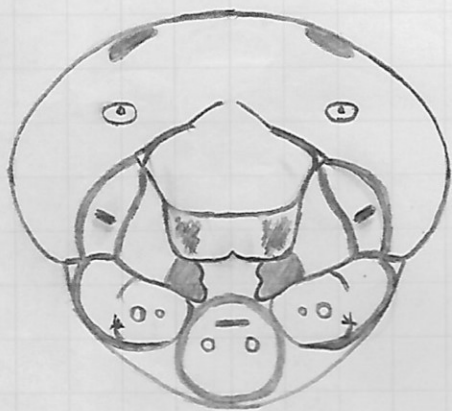
Omalus auratus (L): eonympha.

Imelus 3 / - 54 . (e *Passalococcus gracilis*)

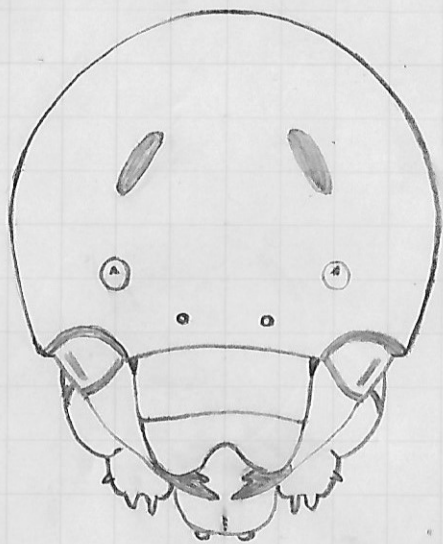
Pää edestä



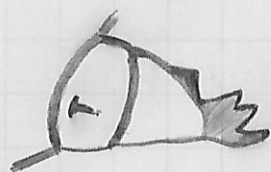
Pään ja erikoisesti sen
muorien rakennetta
lukuunottamatta muu-
n:o 2/-54 muistuttava



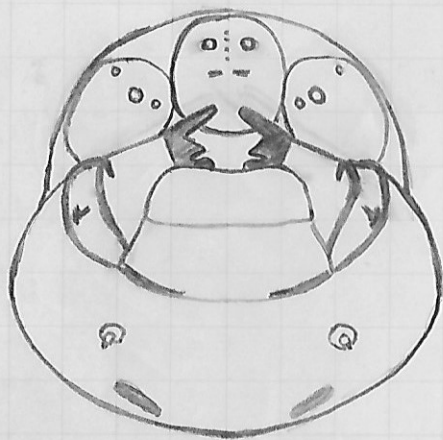
Omalus 2/-54 (e *Pandalocetus* n:o 2)



Pää edestä



Oikea yläleuka
ulkonivulta



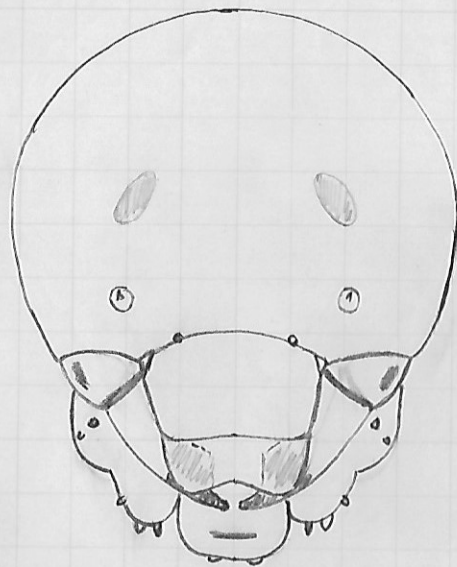
Pää alta

Pää ja yläleuat rikeät,
hiiltävät, haljutt,
sukhilpi, ylähuuli, ala-
leuat ja alahuuli tiheästi
nahkamaisesti ryppyiset.

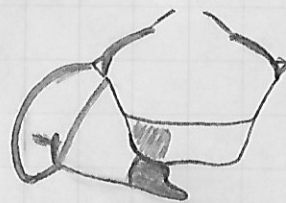
Jalkatoukan iho on kaattaat-
teen rypyyinen, siinä harvalla
mikroskooppisen lyhyitä karvoja
jotka vainoin näkyvät 100x
suurennetulla, 7. jalkaan sel-
käuolella karvoja hiukan
tiheämmässä. Sivuryhmyt
rikkäät, hiiltävät

Stigmoja 2.-11. jalkojen
etuleunassa ylit. 10 paria

Omalus 4/-54 (e *Pandalocetus gracilis*)



Pää edestä



Sukhilpi, ylähuuli ja
oikea yläleuka alta

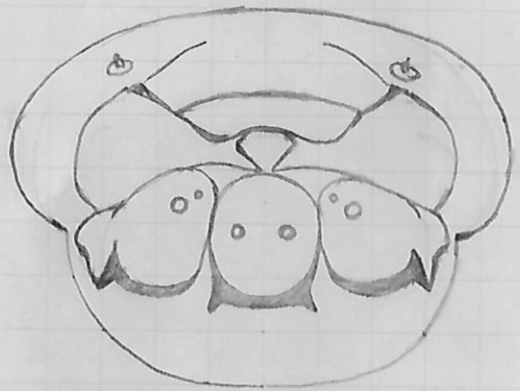
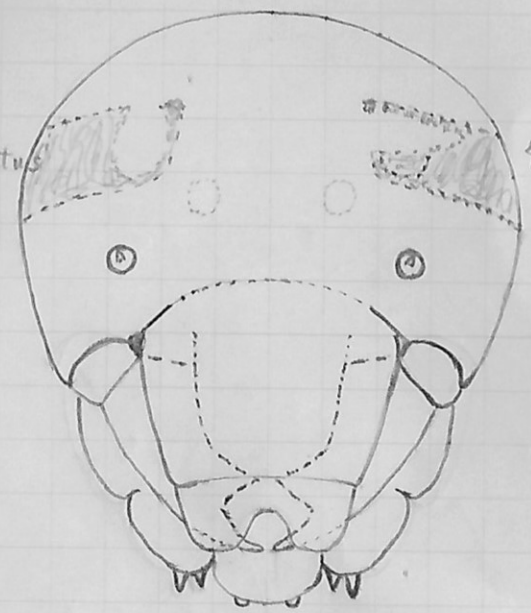
Muistuttaa n:o 3/-54
mutta yläleukojen ja
ylähuulen muoto erilai-
nen.

40/-55

Omalus

uratus

40/-55



Omalus triangulifer aff. : *bytojae*

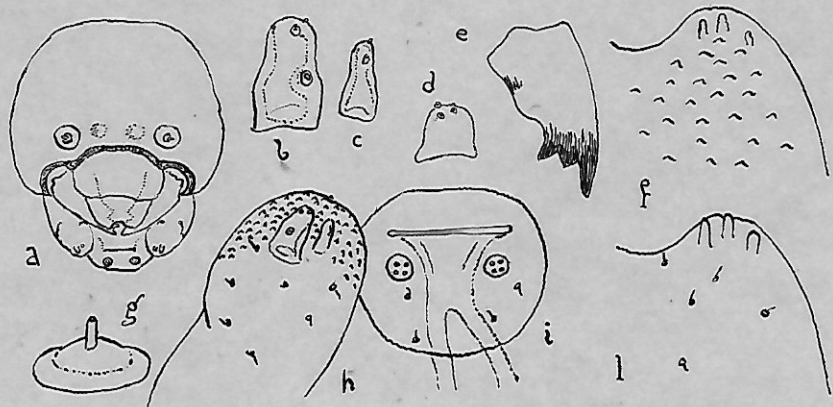
Al: Lemland (Nordman)

Ab: Pargas (Reuter)

N: Träsmäsa (Håkan Lindberg) 2 yhs.
(9.7.1932)

Ta: Kangasala (Bj. Warastjärna)

Sb: Kuopio (T. Laitinen)



[Jäljennös]

A. GIÖRDANI SOIKA.

Omalus auratus L.

a, tête; b, palpe maxillaire; c, saillie terminale des maxilles;
 d, palpe labiale; e, mandibule; f, partie gauche du palais;
 g, antenne; h, maxille vue en dessous mais un peu obliquement;
 i, labium; l, partie droite du labre.

Giordani-Soika, of. 1934, Etudes sur les larves des
Hyménoptères (2^e note), Ann. Soc. ent. France 103, p. 329-33

Halictus malachurus (K.) Toukka (josta kuvio planschissa
ja kotelo kuvattu)

Onalus auratus L. Toukka kuvattu, piirroksia
planschissa (yksiöt peräin kahdesta paikasta Italiassa: Marghera
[Venetia] ja Genova)

Odynerus nigriventris Sauss. Toukka kuvattu

Vespa germanica F. Samoin

Polistes gallicus L. — " —

Solierella conpedita Picc. — " —

Trypoxylon figulus L. Toukka kuvattu,
planschissa piirroksia. (Lok. Venetia, Lido)

Ammophila tyderi Guill. Samoin

Takaruumien selkähiljään
Pistetiheys 0,01 mm² kohta

Keskim.

n. sp. ♀	A.	4	4	4	5	4	4	5	4	4	4	4,2
	B.	4	5	4	4	4	5	4	4	3	4	4,1
n. sp. ♂	A.	3	4	4	4	5	5	4	4	4	4	4,1
	B.	5	5	4	5	5	4	6	4	5	4	4,7
auratus ♀	A.	5	7	7	9	5	6	7	5	6	6	6,3
	B.	6	6	6	6	5	6	6	6	6	6	5,9
	C.	6	7	6	5	7	6	5	6	7	6	6,1
auratus ♂	A.	6	7	6	8	6	7	6	6	6	6	6,4
	B.	6	6	5	8	7	6	7	6	6	6	6,3

Naaman leveys: korkeus

auratus ♀ 17: 12 (^{55:4}) ♂ 15: 10 (6:4)

n. sp. ♀ 22: 16 (^{55:4}) ♂ 18: 12 (6:4)

"vidaceus" ♀ { 5 5 5 4 5 5 5 5 4 5 } 4,8

naama, lev.: kork: 22: 16

n. sp. ♀ Hammarland 3. 7. 1935

leg. S. Savinen

Amalao auratus (L.)

A: Hammarland, Geta, Saltvik, Jomala, Finsterön

Mariehamn, Lemland, Fögle, Sattunga

Ab: Uskela, Nystad, Pargas, Finby,

Nagu, Kairloja, Vichtis, Lojo, Ab, Lappvik

W: Inga, Sjundeå, Kyrkslätt, Erbo, Helsinki
Pori

Tha: Sahljävri

7k: Terijoki, Sahlola,

Parkano

Suomiemi

Ta: Kangasala, Hartola, Sagsmä

Sa: Joutseno, Rantasalmi, Taipaleenmäki, Ruokolahki

Kl: Parikkala, Sortavala, Uusumäki, Jänisjärvi

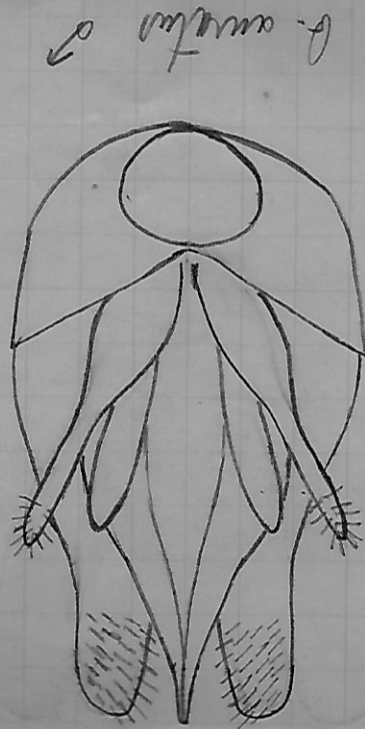
Tb: Viitasaari, Keuru, Karstula

Sb: Kuopio, Oh: Nyytasalmi, Kajaani

Ob: Linninko, Puhja

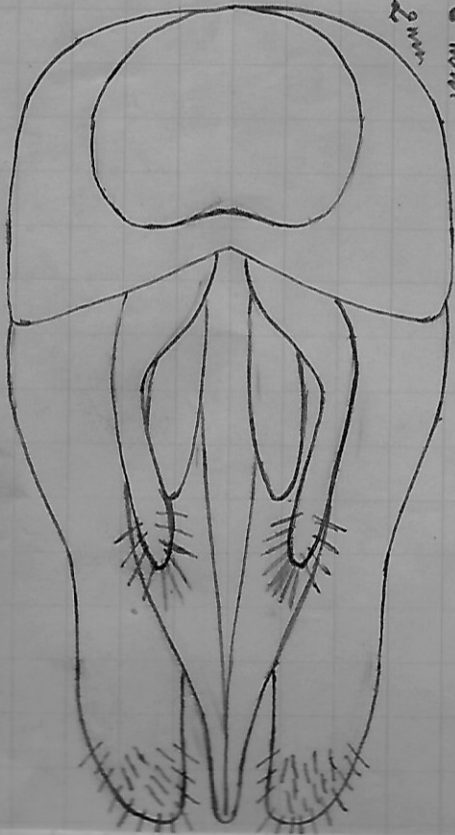
O. auratus ♂ Männyn 1952

Genit. pituus 0,53 mm
Koneite 0,25 "
vatsella 0,20 "



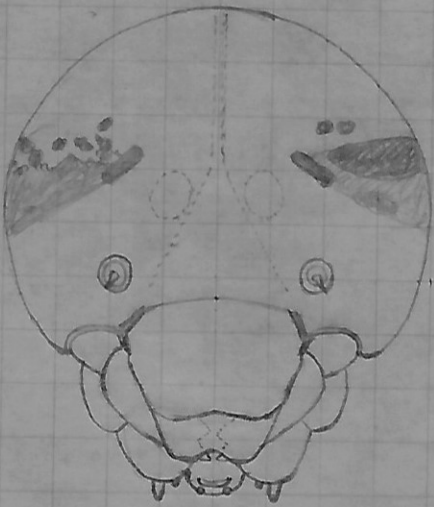
O. auratus ♂

Omalus n.sp. ♂ 0,74 mm
Kone. 0,28 mm
vats. 0,22 mm



O. n.sp. ♂

15/-57 *Omalus*



Varaja, Parabolocus
pesästä, männyn haarnasta

14/-57

Kotelokopan kanni kehitty
kierteen muotoisesti kelti-
vään valkoisesta iihmasta.

Altapään nähdään gluteuissa
kaksi tylpäköä hammasta, ala-
huulen takareunassa vahvat
sarveistuneet "tyrivahaset"

Q. auratus Tuntoravon kehirimmaiset rimajajohket

leveytensä pituiset, Selkäkilvet molemmilla ruha-
puolilla kiltävät ja ryväpisteiset, suhteellisesti tiheäm-
min pisteiset kuin n. sp.:lla. Pistetiheys 1 mm^2 :lla:

♀: 5,9-6,7, ♂ 6,3-6,4. Vatsakilven takareuna elytr

Colletes ruficornis

triangulifer ^{coll.}

n. sp. Tuntoravon rimajajohket leveytensä
molemmilla ruhaspuolilla vähintään $1\frac{1}{2}$ kertaa
pitemmät. Selkäkilvet molemmilla ruhaspuolilla
himmneat, ♀:lla chagrineratut. Pistetiheys
selkäkilvoissa 1 mm^2 :lla: ♀ 4,1-4,8 ♂ 4,1-4,7

Pistekuopat loivat, joten laji näyttää Q on
suhteellisesti tiheäpisteisempi kuin auratus

n. sp. ♀ { 4 5 4 4 4 4 5 4 4 4 4.2
(Sältnik 2. 7. 1919 Harald Lindberg

auratus ♀ { 6 8 6 7 6 7 6 7 7 7 6.7
(V. Särkitalo 4. 7. 1949 leg. Kontumienmi

auratus ♀ { Jta-Kanjala AK. Petroskoi leg. Kontumienmi
6 6 7 6 5 5 6 6 7 6 6.0

auratus ♀ { 7 6 6 6 5 6 6 6 5 6 5.9
(PS Kuopio leg. Kontumienmi

♀ { 6 6 6 6 6 6 6 6 6 6.0
(V Särkitalo 5. 7. 1950 leg. Kontumienmi

♀ { 7 7 6 6 7 8 6 7 6 6 6.6
(V Lohja 20. 6. 1917 P. H. Lindberg

♀ { 6 6 6 7 7 6 6 5 6 6 6.1
(V Särkitalo 26. 7. 1948 leg. Kontumienmi

auratus ♀ { 8 7 6 7 6 6 6 7 8 7 6.1
(V. Särkitalo 10. 7. 1950 leg. Kontumienmi

auratus ♀ { 7 6 6 7 6 7 6 7 7 6 6.5
(V. Särkitalo 20. 6. 1950 leg. Kontumienmi