

Hämönlirna

Pemphredon ~~hukka~~

seljän
~~värstän~~ värreistä

vähimmäiset 6-8 mm, komeron
etupäänä ohut rilmakerros,
yhdenä komerossa kiinnä-
xusto jäykki (mustia kiveksi)
ylt. 6 komeroa

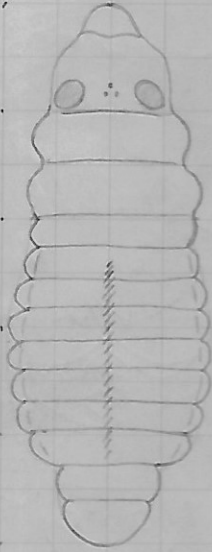
Hattula 27-60

Pemphredon hukka

lahosuusta, Pemphredon
lugubris - perän siäy-
tävistä: väliseinät
parasta, ~~pitäen~~
~~hukka~~, etupään
kehitty ohut harsomai-
nen rilmakerros välisei-
nän pintaa vastaan.

Kotelo (7) Taempien pistesilmien
kohdalla korkeat tapet, etummaisen
kohdalla ei ole hyhmyjä, jotka
punnituvat myös keskiselaista,
takarauman ulkonivulien 3 nyr-
termää; 2-6. solhakiipien taka-
seunan edessä riiri teräviä hyh-
myjä (d. piikkijä), genitaalili-
tapet muodostavat isora pään-
lisen tapin kohtimoruan vast-
saa vastaan takaraumisiin hen-
ien tähdellä, kirjolla ta vanomai-
nen sinipokkainen tapeti.

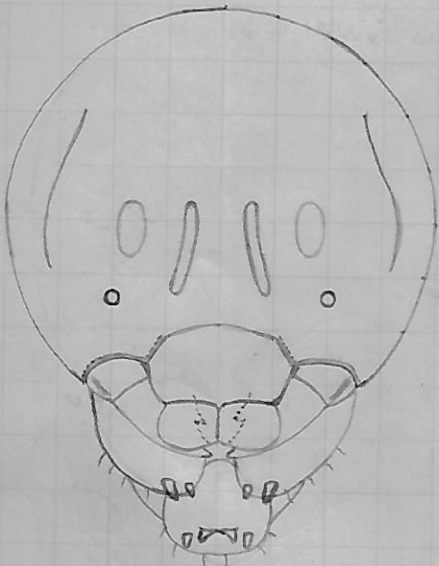
toisen erikotelo (talvosittinuisaste)



Takaruumis hieman kouroutunut;
silmät kulltavat ruskean värin
ansiosta ihon läpi 1. jalkaessa;
2. ja 3. jalkaessa vahvat kyhmyt
(närjäntöiden paikalla); takaruumis
sivokyhmyt epäselvästi vielä nähy-
vissä; värmeinen jaoke pullea, ikään-
kään turvonnut; selästä ruskea
keskiviiru; ihossa harvoja, joita ei
voi nähdä heikolla suurennuksella.

77/-55

Pemphredon (Dineurus) sagifer ~~Dalb.~~ Wesmahl' (collar.)
Vanaja, mämmyr kaarnasta.

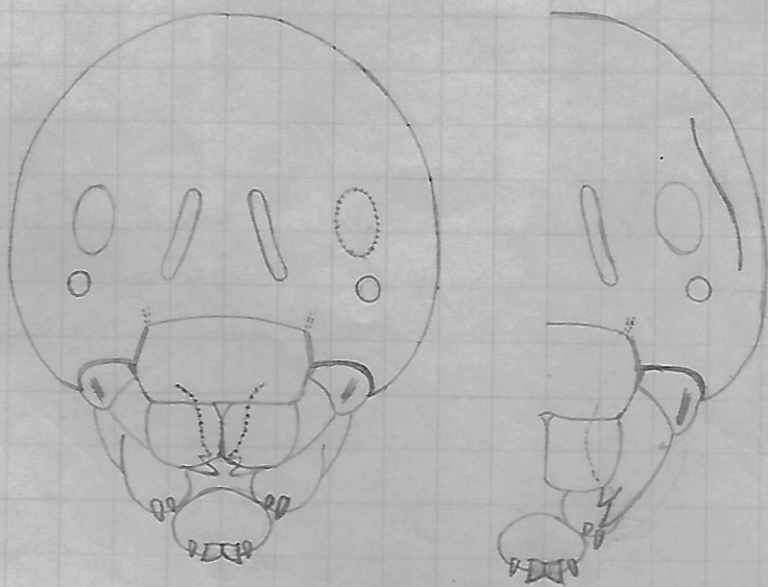


Dalb. pistesilmäkyhmyt

Kotelo: Etummaisen pistesilmän kohdalla
matala mysterna, taampien pistesilmien
kohdalla pitkät, sivuille käyrästyneet
tapit; leukojen hätkien lähellä loivat kyh-
myt; 2. ja seuraavien selhäkilpien taka-
seuamkrossa okarivi; satrahilvina ei okia.

881-55 *Dineurus shuckardi*

Vanaja, perä lahjennussa, saatuina hirvoja.



Katelo: Taempien piste-
silmien kohdalla tappimäi-
set mystermit, etummainen
kohdalla loiva; seuko-
jen ulkoreivulla kylvymät;
selkä- ja vatsalihien taka-
reunuksessa piikkiviiri.