

Trypoxylon figuluksen (L.) pesiä olen löytänyt runsaasti ja niistä saamistani toukista olen kasvattanut yli 100 kpl aikuisiksi. Tässä aineistossa on yksilöllinen vaihtelu osoittautunut rajoitetuksi ja oletan nyt esittämäni kuvauksen pitävän Suomessa tavattaviin tämän lajin toukkiin nähden hyvin paikkansa.

VERHOEFF (1892, a) on kuvannut lajin toukan (eonympha) ja kotelon, mutta pidän tarkoituksenmukaisena esittää tässä uuden kuvauksen.

T o u k k a on seuraavassa kuvattavaa jälkitoukkaa selvästi kookkaampi, selkä- ja kylkikyhyt pyöreitä ja matalia, iho valkoinen ja läpikuultava, limainen; sen läpi kuultavat selvästi valkoiset munuaissolut suoliston tummaa sisällystä vastaan. Toukka kehittää pitkän ja kapean kotelokopan (K. 4, A), jonka se kiinnittää rihmoilla pesäkomeron seiniin. Suolistonsa se tyhjentää, kuten jo VERHOEFF (op.c.) havaitsi, vasta sitten kun kotelokoppa on jo valmis. Ulostus esiintyy kopan pohjalla kovana "ulostuskivenä".

J ä l k i t o u k k a (K. 4, B): Pää ja kaksi ensimmäistä jaoketta ovat taipuneet rintaa vastaan. Tässä asennossa jälkitoukka lepää liikkumattomana kotelokopan keskiosassa yli talven eikä osoita häiritäessä mitään elonmerkkejä. Jaokkeita on päätä lukuunottamatta 13. Selässä on 2.-11. jaokkeissa keskiurteen katkaisemat poikkipoimut; jaokkeiden takareunassa 1.-12. jaokkeissa pyöreät ja vahvasti esiinpistävät kylkikyhyt, jotka ovat leveytensä korkuiset. Huokosia 10 paria 2.-11. jaokkeissa, niiden etureunassa kylkikyhyjen yläreunan korkeudella. Iho on ryppyinen ja himmeä, kyhyt selvästi kiiltävämmät. Jälkitoukka on keltainen; valkoiset munuaissolut kuultavat takaruumiin jaokkeissa ihon läpi.

Pää (K. 4, C): Kallossa yksitellen mikroskooppisia karvoja; otsassa 4 matalaa kuoppaa, joista keskimmäiset ovat pitemmät. Otsan sivuilla on tavallisesti - ei kuitenkaan aina - ruskeat viirut. Antennassa on näkyvissä yksi pieni sensilla, jota ympäröi ruskea kehä. Suukilpi korkeuttaan n. 2 kertaa leveämpi, sen alareuna pyöristynyt. Ylähuuli samoin korkeuttansa leveämpi, sen alareunassa lovi. Tavallisesti suukilpi peittää yläleukojen kärjet, jotka kuitenkin joskus ovat niin paljon auki, että kärjet pistävät esiin. Yläleuoissa on 3 selvästi näkyvää hammasta, jotka kuuluvat ylähuulen ja suukilven läpi. Alaleuassa kaksi palpia, joista ulompi

on pitempi. Alahuulessa kaksi paria palpeja, joista sisemmät ovat pitemmät. Yläleukojen tyviosan jakaa ruskea juova kahtia.

Esikotelo on ojentunut, takaruumis vähän kuroutunut. Valon ja kosketuksen vaikutuksesta se pyörittää takaruumistaan. Kyhmyt ja poimut ovat matalammat kuin jälkitoukalla.

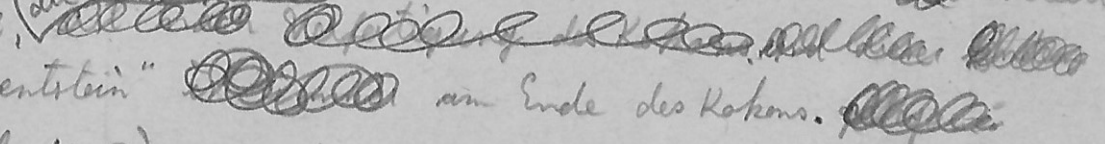
Kotelo (K. 5): Päälaella, etummaisen pistesilmän kohdalla, on melkein tappimainen nystyrä. Keskilonkkien alapuolella samanlainen nystyrä ja nilkkojen kynsinivelissä sekä takasäärten kärjissä pienemmät nystyrät. Takaruumissa ♀:lla 2.-5. selkakilvissä ja ♂:lla 2.-6. selkakilvissä isot taaksepäin koukistuneet sivuorat sekä rivi pieniä taaksepäin kallistuneita okia. 2.-5. vatsakilpien takareunassa vähän isompia tappimaisia oria, ♂:lla myös 7. vatsakilvessä yksi ora; ♀:lla 6. vatsakilvessä kahteen riviin järjestyneenä 6 okaa. ♀:lla on myrkkypistin, ♂:lla 8. vatsakilpi ja paritteluelimien kärjet osaksi näkyvissä. Kotelo on keltainen, verkko- ja pistesilmät aluksi vaaleat, mutta värjäytyvät pian ruskeiksi ja lopulta mustiksi. Kotelo pyörittää takaruumistaan sitä häiritäessä.

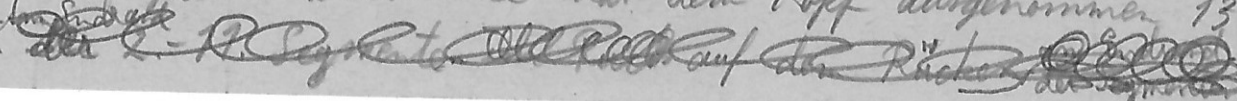
Trypoxylon figulus (L.), Sphæridae'

Ich habe viele Nester von *Trypoxylon figulus* (L.) gefunden und
rund 100 Stücke ^{von den Larven} wurden zur Imago gezüchtet. In diesem Material ist
die individuelle Schwankung ~~sehr~~ gering erscheint. Darum glaube ich, dass
die aus Finnland gefundene Larven stimmen gut mit meiner Beschreibung
überein.

Verhoeff (1892, a) hat die Larve (Eonympha) und Puppe beschrieben.
es scheint aber mir, dass eine neue Beschreibung zweckmäßig ist.

Die erwachsene Larve ist deutlich größer als die in der Abb. 4 gezeichnete Eonympha; mit runder und reichter Rücken- und Seitenbeulen. Ihre Haut ist durchsichtig weiß und schleimig; weiße Kerenzellen scheinen in den Abdomensegmenten deutlich gegen den dunklen Inhalt des Darms.

Die Larve spinnt einen langen und schmalen Kokon (Abb. 4, a), die mit einigen Fäden an der Zellenwände angebunden ist. ~~Die~~ ^{Erstdarstellung} entleert sie seine Exkremente, ~~die erscheinen als~~ ~~ein~~ ~~hartes~~ "Exkrementstein" ~~am Ende des Kokons.~~ 

Die Eonympha (Abb. 4, B): Kopf und zwei erste Segmente sind nach der Brust gekrümmt. In dieser Stellung liegt die Eonympha in der Mitte des Kokons unbeweglich über den Winter und weint keine Bewegungen auf, wenn sie gestört wird. Sie hat dem Kopf ausgenommen 13 Segmente. ~~die 2-19 Segmente~~ ~~auf der Rücken~~ ~~der Segmente~~ 

mit Querschnitt, die durch Mittelfurche gebrochen sind,
~~Die~~ 2.-11. Segmente am Endrand auf dem Rücken mit Querschnitt,
die durch Mittelfurche gebrochen sind; 1.-12. Segmente mit starken
runden Seitenhöcker, die so hoch wie breit sind. 2.-11. Segmente
mit 10 Paare Stigmen, die in der Höhe des Oberendes der Seiten-
höcker nahe dem Vorderend der Segmente ~~liegen~~^{sind}. Die Haut ist
gerunzelt und matt, alle Höcker deutlich glänzender. Die Conyntha
ist gelb; weiße Nierenzellen scheinen in den Abdomensegmenten
durch die Haut.

Der Kopf (Abb. 4. C): Schädelkapsel mit allein stehenden mikroskopischen
Haaren; in der Mitte der ~~Stirn~~ vier rechte Gruben, von denen
die mittlere länger sind. Stern seitlich gewöhnlich - doch nicht
immer - mit schmalen braunen Streifen. Die durch einem braunen
~~Bein~~ ~~umgekehrte~~ Antenna mit einer kleinen Sonilla. Clypeus ~~zwei-~~
mal breiter als hoch, mit abgerundetem, Unterrand.

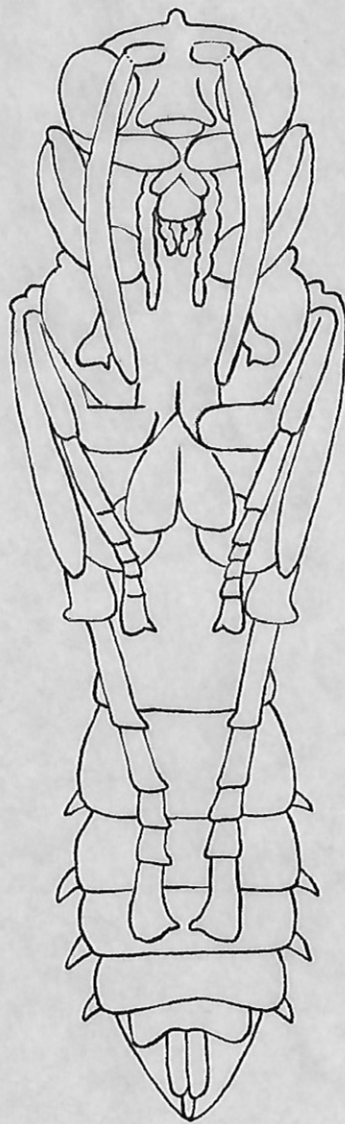
Die 2.-5. Tergite des ♀ und 2.-6. Tergite des ♂ mit grossen nach hinten gekrümmten Seitendornen und ~~mit einer~~ Reihe kleine rückwärts sich geneigte Dörnchen, die 2.-5. Sternite am Endrand mit wenig glänzenden zapfenförmigen Dörnchen; das 7. Sternit des ♂ mit einem Dörnchen; des 6. Sternit des ♀ mit 6 Dörnchen, die in zwei Reihen angeordnet sind. Die Stachelröhre des ♀, das 8. Sternit und die Spitzen der Kopulationsorganen des ♂ sind zum Teil ~~vorhanden~~ ^{vorhanden}. Die Puppe ist gelb; ihre Netz- und Nebenaugen anfangs hell, werden aber bald braun und schliesslich schwarz gefärbt. Sie deckt ihr Hinterbein, wenn sie gestört wird.

Abb. 4. Trypoxylon figulus (L.). A. Eine Zelle und Kokon mit der Larve, schematisch dargestellt, B. Eonympha von der Seite, C. Kopf der Eonympha von vorn ; p = palpus, andere Buchstaben wie bei der Abb. 2.

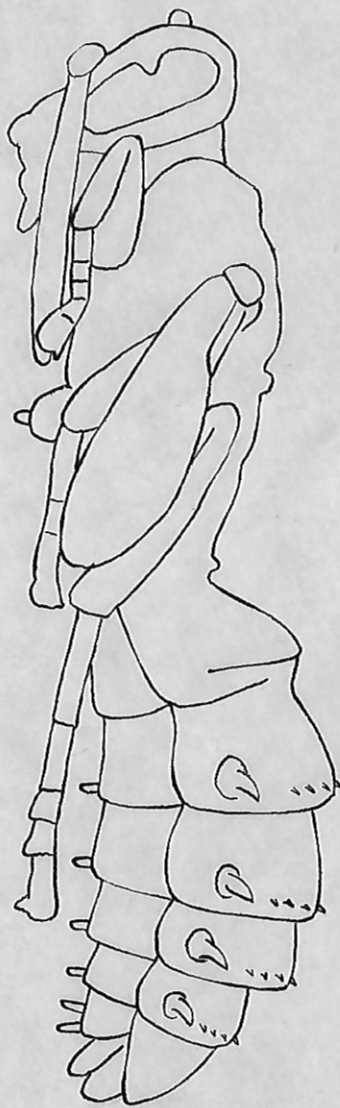
Abb. 5. Trypoxylon figulus (L.). A. Eine weibliche Puppe von unten, B. ders. von der Seite, C. Ein Seitendorn von der Seite, D. Die Abdomenende einer männlichen Puppe von oben, E. ders. von der Seite.

Abb. 5. *Trypoxylon figulus* (L.)

A



B



C

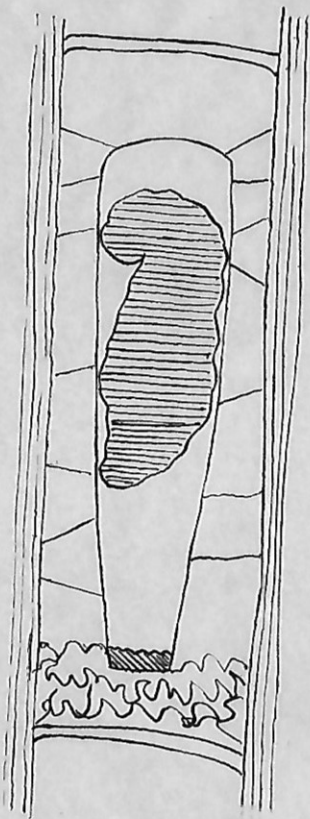


D

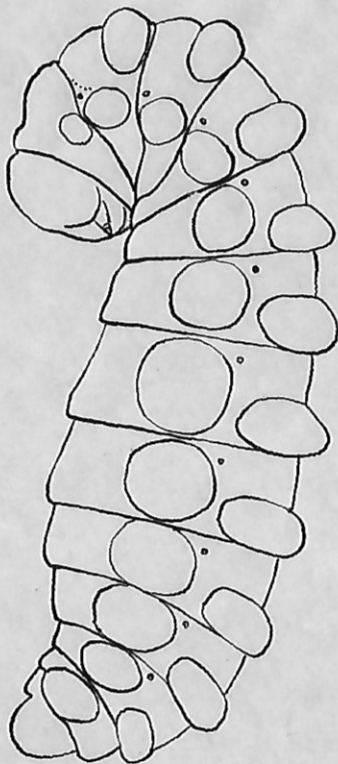


E

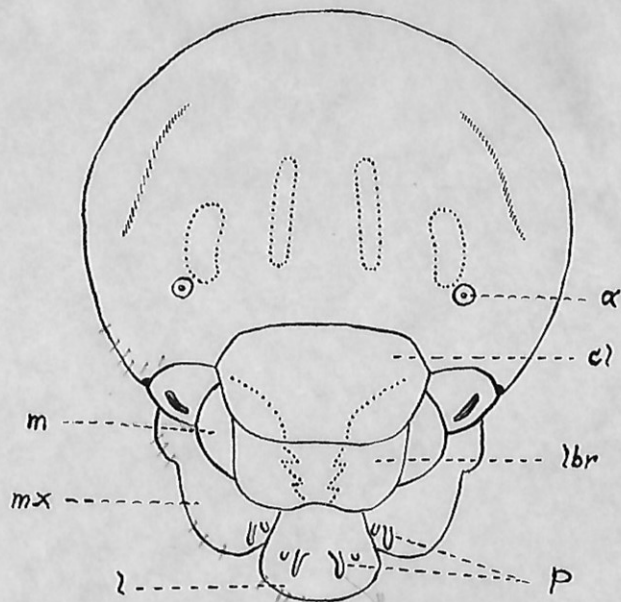
A



B



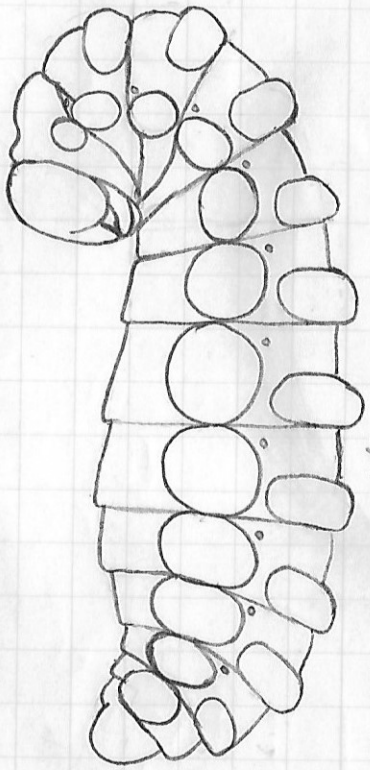
C



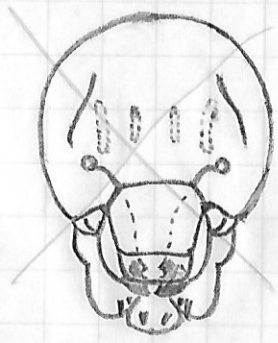
Trypoxylon figulus (L.)

B

Hyponoxylon figulus



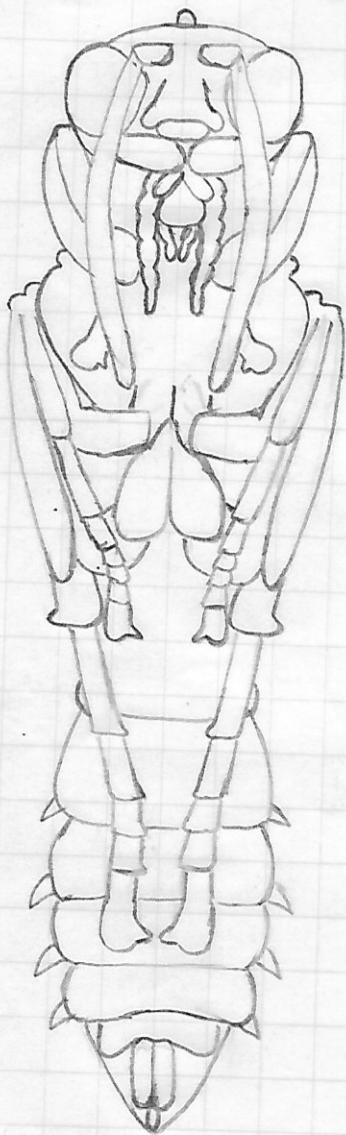
Vilpöörinokka nimulta



Pää edestä

A





B



A



D



E

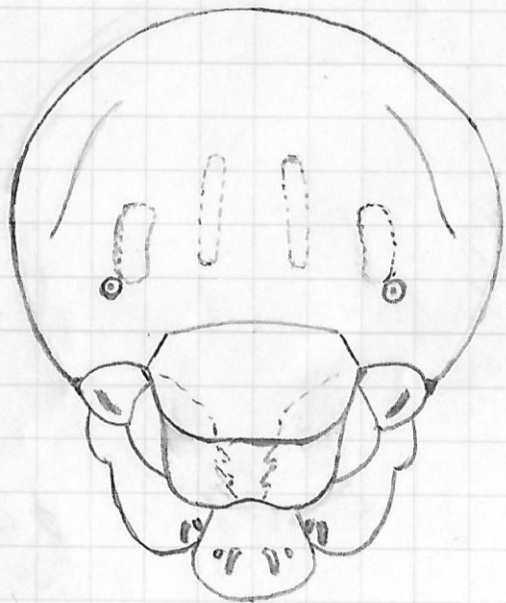


C

Trypoxylon figulus ♀-holotype

466.5.

Trypoxylon figulus



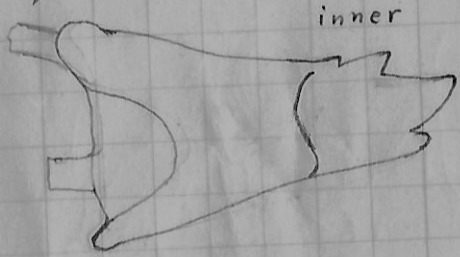
pää edestä

Abb. 4. C.

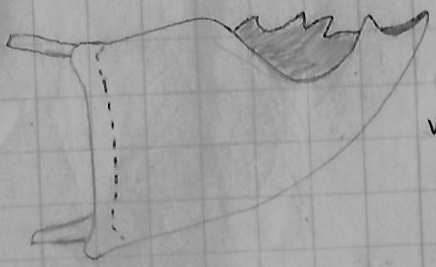
67/-55

Trypoxylon figulus

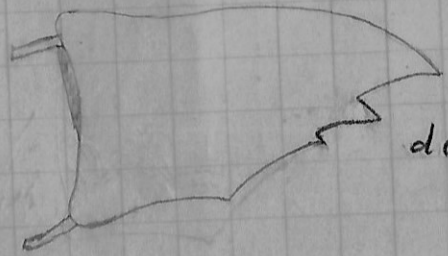
ytäleuka



inner



ventral



dorsal

Hameentikka

Trypoxylon
figulus
sahopuuista